

Toen voor Straks



Nota inzake het beheer van cultuurhistorisch erfgoed in de
Gemeente Groningen in relatie tot de ruimtelijke ordening

Toen voor Straks

Nota inzake het beheer van cultuurhistorisch erfgoed
in de Gemeente Groningen in relatie tot de ruimtelijke
ordening

INHOUD

VOORWOORD

3

SAMENVATTING EN VOORSTELLEN

4

INLEIDING EN INSPPRAKPROCEDURE

6

Hoofdstuk 1

*CULTUURHISTORISCH ERFGOED.
De integratie van de cultuurhistorische factor in het proces
van ruimtelijke ordening*

8

1.1 Cultuurhistorisch landschap

1.2 Verantwoordelijkheid voor het cultuurlandschap;
onderzoek, beleid en Voorlichting

1.3 Cultuurhistorie als sturend deel van het ruimtelijk
ordeningsproces

1.4 Rijksbeleid, cultuurhistorie en de rol van de gemeente

1.5 Voorstellen

Hoofdstuk 2

CULTUURHISTORISCHE TAKEN, CAPACITEIT
EN FINANCIERING

13

2.1 Onderzoek; stand van zaken en prioriteiten
voor de komende tijd

Archeologie- en stedenbouwhistorie
Bouwhistorie

Archeologie

2.2 Capaciteit en knelpunten

2.3 Financiële consequenties

2.4 Voorstellen

Bijlage 1 Naderere toelichting op de disciplines
op cultuurhistorisch gebied

24

Bijlage 2 Een model voor de inbreng van cultuurhistorische
waarden in het proces van de ruimtelijke ordening

30

Bijlage 3 Contouren van de Wet op de Archeologie
verslag inspraakavond

31

Bijlage 4 Eindverslag van de inspraak

32

Bijlage 5 Inspraak reactie Archeological Research & Consultancy te

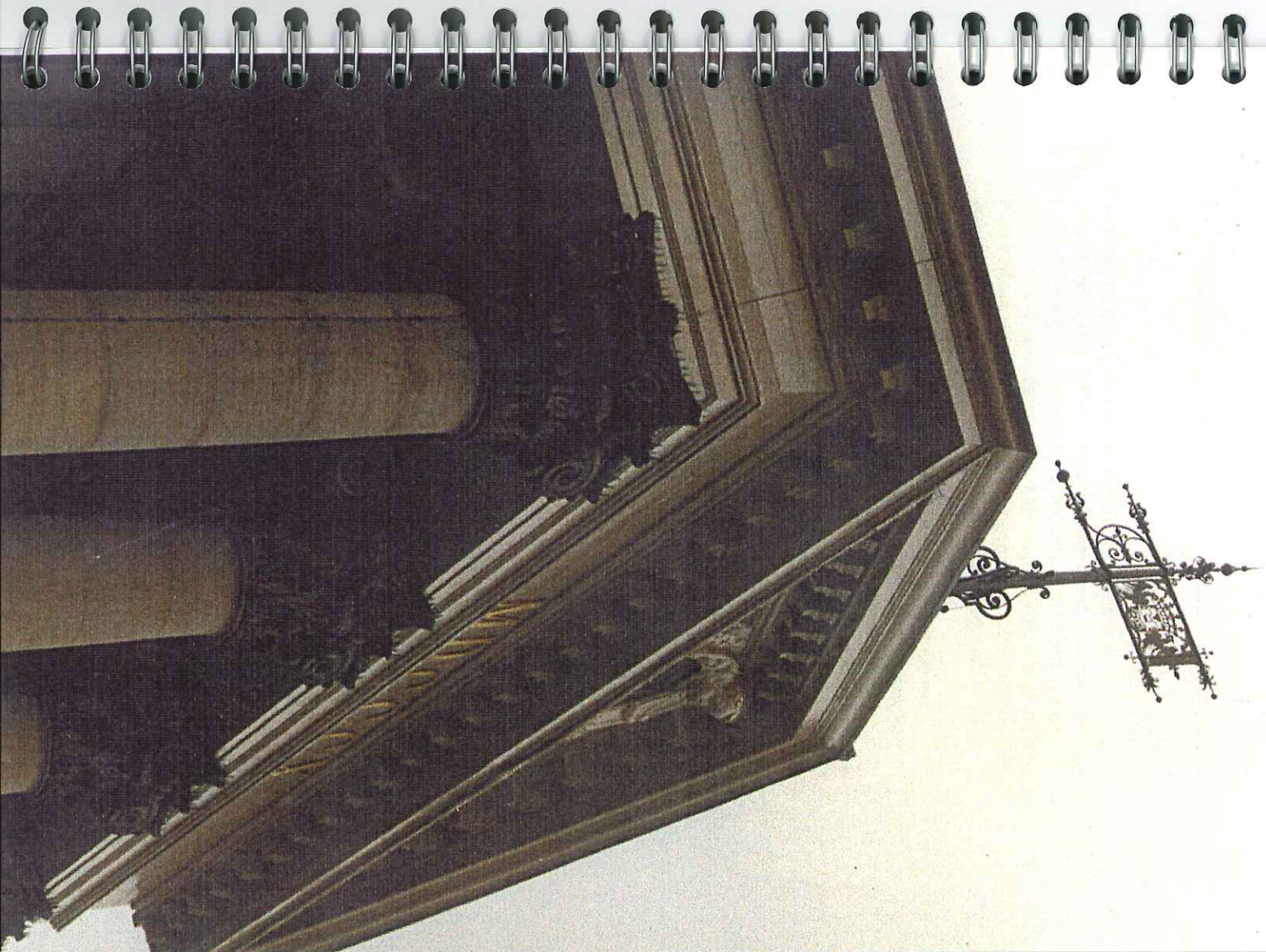
42

Groningen

45

Noten

48



Nog in de vorige eeuw startten enkele rijksdepartementen het project Belvédère. De verantwoordelijke Staatssecretaris voor Cultuur beoogde daarmee het cultuurhistorisch erfgoed op gepaste wijze te integreren in of als inspiratiebron te gebruiken voor nieuwe ruimtelijke ontwikkelingen. Een nobel streven waarvoor het Rijk ook subsidies ter beschikking stelt.

What 's new? Nederland kent een traditie op dat gebied.

Overigens kent ook de gemeente Groningen een dergelijke traditie. Neem alleen maar het oude stadhuis uit 1810.

Architect Husley greep voor zijn ontwerp terug op 17de eeuwse principes, die op hun beurt een oorsprong vonden in de Klassieke bouwkunst. Wij noemen dat nu Neo-classisme.

We willen het beter doen dan onze voorgangers: we willen meer kennis over ons verleden vergaren om beter onderlegd keuzes te kunnen maken. Of we iets willen behouden, of juist niet. Met die kennis kunnen we bovendien beter beredeneren waarom we die keuzes maken en wat de consequenties daarvan zijn. Niet alleen voor nu, maar vooral voor de generaties na ons.

Daarin schuilt het nieuwe van Belvédère en van de nota Toen voor Straks. Beide zijn een begin om voor de stad van straks de elementen van toen meer en nadrukkelijker naar voren te brengen. Op deze manier krijgen dergelijke elementen tenslotte een rol in het proces van de ruimtelijke ordening en zijn we in staat overblijfselen uit het verleden een toekomst te bieden.

Robbert Jan Bron
Wethouder Monumenten

In een levende stad die voortdurend in beweging is, moet in het ruimtelijk ordeningsproces voortdurend gekozen worden tussen behoud en integratie of vernietiging van cultuurhistorisch erfgoed.

De voorwaarden voor het verantwoord maken van die keuzes zijn het geven van inzicht in de cultuurhistorisch waarden en vervolgens het structureel integreren van het cultuurhistorisch onderzoek in het gemeentelijke ruimtelijk ordeningsproces. Het gaat hierbij om archeologisch, bouwhistorisch en architectuur- en stedenbouwhistorisch onderzoek. Deze disciplines hebben dezelfde methodiek: inventariseren, waarden en selecteren, uitmondend in onderbouwde voorstellen voor behoud en integratie of documentatie en vernietiging. Op de momenten waarop besluiten in het ruimtelijk ordeningsproces noodzakelijk zijn, moeten ook de cultuurhistorische argumenten weegbaar zijn. Deze brede opzet loopt vooruit op komende wetgeving op het gebied van de archeologische monumentenzorg.

Het maken van een verantwoorde keuze is de taak van het gemeentebestuur. Wij doen dit namens de samenleving, die beschouwd kan worden als eigenaar van het cultuurhistorisch erfgoed. Daarom moet "iedereen" kunnen meepraten over het beheer van cultuurhistorische waarden. En daarom is voorlichting over het cultuurhistorisch erfgoed en publicatie van de onderzoeksresultaten van groot belang.

Ten einde iedereen in staat te stellen haar zienswijzen en bedenkingen op deze nota schriftelijk kenbaar te maken, wordt deze vrijgegeven voor inspraak gedurende een proude van vier weken. Dat vindt plaats nadat het Collegebesluit daarover is gepubliceerd.

In de nota komen de volgende voorstellen aan de orde:

1. De geïnventariseerde cultuurhistorische waarden worden zichtbaar gemaakt op een kaart. Deze kaart vormt de basis voor de inbreng van cultuurhistorische waarden in het ruimtelijke ordeningsproces. De kaart wordt regelmatig aangepast aan nieuwe vondsten en inzichten.
2. De cultuurhistorische waarden worden bij Collegebesluiten met betrekking tot het ruimtelijke ordeningsproces zichtbaar gemaakt en de keuze tussen behoud / inpassing of vernietiging van cultuurhistorische waarden wordt zorgvuldig tegen andere belangen afgewogen.
3. Waar behoud en bescherming van cultuurhistorische waarden niet mogelijk is, moeten deze waarden op wetenschappelijke wijze worden onderzocht en gedocumenteerd, alvorens zij worden vernietigd.
4. De informatie met betrekking tot cultuurhistorische waarden en onderzoeksresultaten wordt breed verspreid, bijvoorbeeld via het Internet.
5. De kosten voor onderzoek en documentatie van cultuurhistorische waarden in gemeentelijke projecten worden bekostigd uit de budgetten ISV- Monumenten en ISV- Archeologie. In niet-gemeentelijke projecten dienen tenminste de helft van de kosten voor rekening van de initiatiefnemer te komen.
6. Het Groninger archeologiefonds wordt ingesteld om excessieve archeologiekosten te kunnen opvangen. Dit fonds wordt gevoed met maximaal f200.000,- per jaar uit een vast opslagpercentage op de bouwleges, tot een maximum van f1.500.000,-.

Besluit

Het College besluit:

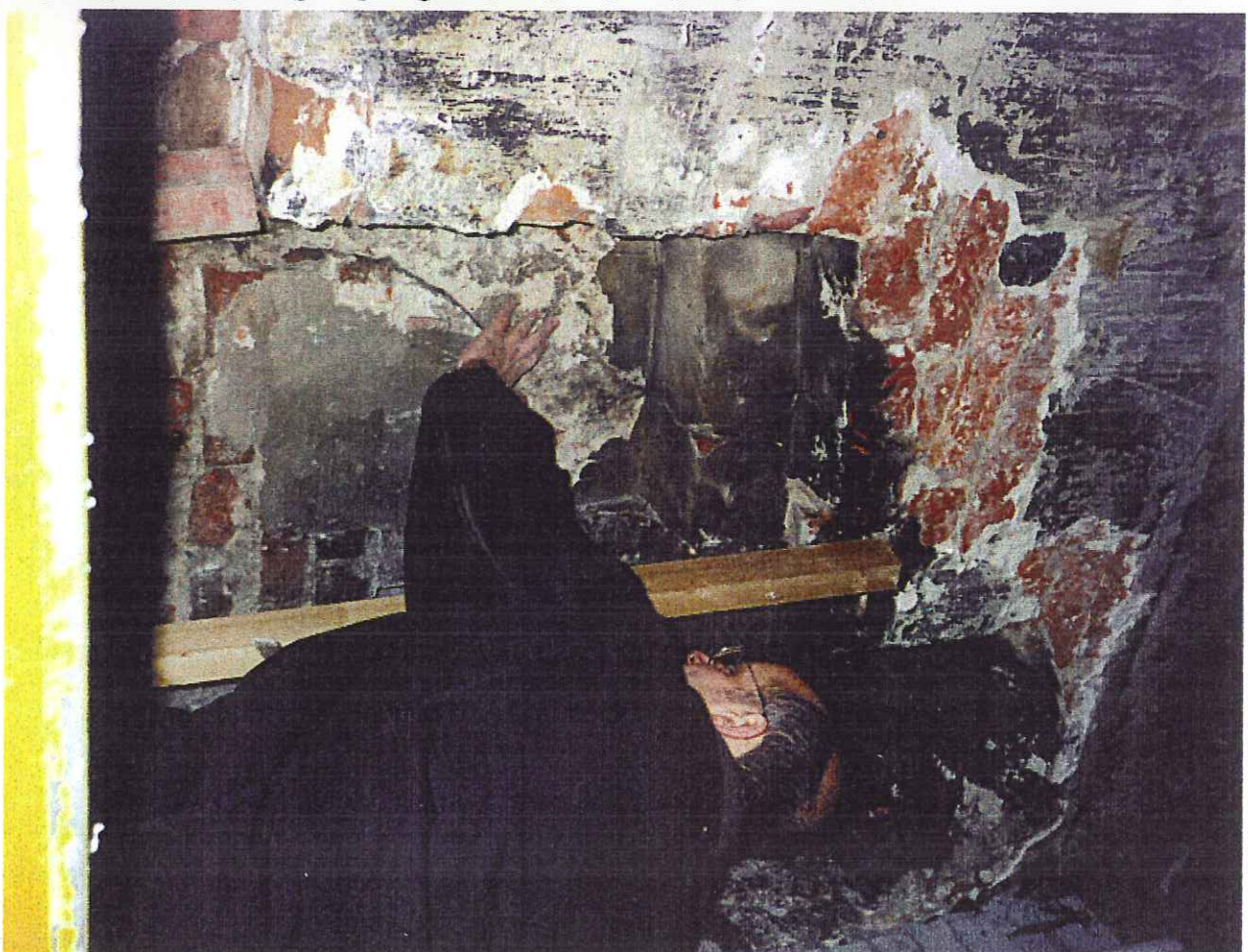
1. In te stemmen met de onderliggende nota, en
2. De nota vrij te geven voor inspraak conform de in de nota genoemde inspraakprocedure.

"Nieuwe architectuur vormt bouwstenen voor het toekomstige verleden, zoals bestaande architectuur aan een tastbaar verleden toekomstwaarde geeft".

Personelsadvertentie RO/EZ 7-6, 1991

In de afgelopen 10 jaar is Groningen aanmerkelijk "verrijkt". In historische zin wel te verstaan. Zo tonen archeologisch opgravingen aan dat Groningen als boerendorp 2300 jaar geleden begon, als bijna 1000-jarige stad tot de oudste van het land gerekend mag worden en dat het grondplan uit die tijd het huidige is. De bestudering van oude gebouwen, de bouwhistorie, verrast met de constatering dat veel gebouwen in de binnenstad van middeleeuwse oorsprong zijn en dat sommige al bijna 800 jaar dagelijks worden gebruikt. Het inventariseren en beschermen van gebouwen, complexen en structuren uit de vooroorlogse periode (1850 - 1940), het werk van de architectuur- en stedenbouwhistorie, heeft geleid tot een door een brede laag van de samenleving gedragen waardering voor wat onze overgrootouders realiseerden. We weten een en ander door het gemeentelijk cultuurhistorisch onderzoek. Maar er is meer dan dat, meer wat we nog niet (her)kennen, meer dat de moeite van het bewaren waard is. Dat vraagt om onderzoek. Onderzoek dat, gericht op de samenleving, een plaats moet hebben in het ruimtelijk orderingsproces. Met onderzoeksresultaten die één van de politieke afwegingsgronden moeten zijn, als het gaat om het maken van verantwoorde keuzes in het spanningsveld tussen behouden en verwijderen in relatie tot de ruimtelijke ordening.

De derde monumentennota Van Ethiek naar Strategie (1995) kondigde een plan van aanpak voor de archeologie, bouwhistorie, architectuurhistorie en historische stedenbouw aan. Dat is deze nota. Deze verwoordt het gemeentelijk beleid met betrekking tot onderzoek en documentatie en de inpassing van het 'ruimtelijk' cultuurhistorisch erfgoed in het proces van de ruimtelijke ordening.



Blootleggen van een 13de-eeuws venster in de achtergevel van Oosterstraat 65. Winter 1999.
Foto: H. Wierst, Groningen.

Deze nota kent 2 hoofdstukken en 4 bijlagen. Aan het einde van ieder hoofdstuk worden voorstellen gedaan. In hoofdstuk 1 wordt ingegaan op de zorg voor het cultuurhistorisch erfgoed en het gewenste beleid. In hoofdstuk 2 worden de verschillende cultuurhistorische taken benoemd. Er wordt aangegeven waar de prioriteiten en knelpunten liggen en er worden oplossingen in financiële en praktische zin aangedragen.

De 4 bijlagen bevatten:

- een nadere kennismaking met de archeologie, de bouwhistorie en de architectuur- en stedenbouwhistorie;
- een model voor de inbreng van de cultuurhistorie in het proces van de ruimtelijke ordening;
- een samenvatting van nieuwe visies en wetgeving op rijksniveau met betrekking tot de cultuurhistorie.

HOOFDSTUK 1. CULTUURHISTORISCH ERFGOED.

De integratie van de cultuurhistorische factor in het proces van ruimtelijke ordening

"wie geen geheugen heeft bestaat niet, ...
wie het verwaarloost zet zijn voortbestaan op het spel".
T. Holleman, Een verleden op de schap, Amsterdam 1996.

1.1 Cultuurhistorisch landschap

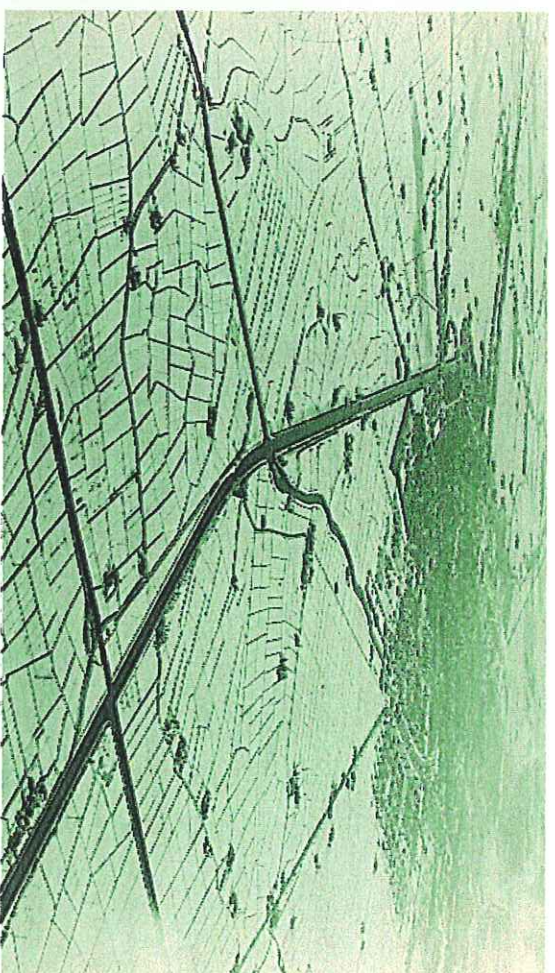
De gemeente Groningen bestaat uit een compact bebouwd gebied en een uitgestrekt landelijk gebied. Binnen de gemeente vinden voortdurend aanpassingen en herinrichtingen plaats van de beschikbare ruimte. Hierdoor kan worden voldaan aan verlangens op het gebied van woonruimte, werkgelegenheid en recreatiemogelijkheden. Dit proces van verandering is al eeuwenoud.

Zowel in de stad als daarbuiten worden we geconfronteerd met allerlei zichtbare elementen van landschapsinrichting en -gebruik uit het verleden, zoals huizen, complexen, fabrieken, kerken en boerde-rijen, verkavelingsstructuren en waterlopen, wierden, en plantsoenen. Onder het maaiveld bevinden zich de niet zichtbare, archeologische sporen, die net zo waardevol zijn. We hebben kortom te maken met een historisch gegroeid cultuur-landschap, een rijke erfenis uit het verleden, die in belangrijke mate de identiteit van Groningen vormt. Daaraan moeten ook onze en toekomstige generaties verder kunnen bouwen en er tegelijkertijd behoeftzaam mee omgaan.

1.2 Verantwoordelijkheid voor het cultuurlandschap; onderzoek, beleid en Voorlichting

"Dat, steeds als men het nieuwe met het oude
Opnieuw behoeftzaam in de waagschaal legt"
*Fragment uit een gedicht door J.P. Rawie, Waagstraatcomplex,
Guldenstraat oostzijde.*

Groningen is "altijd anders en altijd hetzelfde", waar oude bekende nieuwe gezichten omarmen. Een levende stad die



Luchtfoto van het besneeuwde cultuurhistorisch landschap ten noorden van Groningen. Winter 1974.
Foto: Aerophoto Eelde.



Ruïne van het omgrachtte, middeleeuwse kasteel Selwerd aan de Paddepoolsterweg. Najaar 1995.
Foto: A. Ligthart, Groningen.

voortdurend in beweging is, maar herkenbaar blijft. Waar in het ruimtelijk ordeningsproces voortdurend gekozen moet worden tussen vernieuwen of behouden en integreren van cultuurhistorisch erfgoed. Kortom: wat bewaren we wel en wat bewaren we niet? Deze vraag is van groot belang, omdat herstel van cultuurhistorische (landschappelijke) waarden na vernietiging niet meer mogelijk is en juist die waarden het karakter of de specifieke identiteit van gebieden kunnen bepalen. Ze dragen bij aan de kwaliteit en belevingswaarde van de ruimte en kunnen een inspiratiebron zijn voor toekomstige ontwikkelingen.

Om verantwoord met het cultuurhistorisch erfgoed om te gaan, moet het inzichtelijk worden gemaakt. Daarvoor is waardebepalend onderzoek noodzakelijk. Men dient immers te weten wat er aan erfgoed is en wat het belang ervan is. Deze basisgegevens worden in een (digitale) kaart gepresenteerd, eerst per onderzoeksdiscipline, later samengevoegd tot de cultuurhistorische waardenkaart. Deze wordt regelmatig aangepast aan nieuwe vondsten en inzichten. Deze kaarten vormen de basis voor integratie van cultuurhistorische waarden in het ruimtelijk ordeningsproces. Daarmee kan een afweging worden gemaakt: behoud, documentatie of vernietiging. De dagelijkse zorg voor instandhouding en onderhoud van afzonderlijke objecten ligt bij de eigenaar of de gebruiker. Cultuurhistorisch erfgoed als geheel is evenwel als bron voor onze gemeenschappelijke geschiedenis van iedereen en voor iedereen. Namens de samenleving is de zorg voor het beheer van dit erfgoed bij uitstek een overheidstaak, te beginnen op gemeentelijk niveau. Daar wordt besloten over de inrichting van de ruimte en inpassing van cultuurhistorisch erfgoed.

Om discussie over het cultuurhistorisch erfgoed te stimuleren, is voorlichting aan en kennisvergroting van de samenleving van groot belang. De resultaten van cultuurhistorisch onderzoek zijn daarom openbaar en moeten eenvoudig raadpleegbaar zijn. Geautomatiseerde ontsluiting, bijvoorbeeld via het internet, ligt voor de hand. Voor de verslaglegging van de resultaten van cultuurhistorisch onderzoek blijft een belangrijke rol weggelegd voor 'Hervonden Stad', het jaarboek van de Stichting Monument en Materiaal en de Dienst RO/EZ gezamenlijk. Daarnaast zal zoveel als mogelijk en wenselijk is, bericht worden via de traditionele en nieuwe media en in

(vak)bladen. Indien daartoe aanleiding is en financiering kan worden gevonden, worden in samenwerking met de Stichting Monument en Materiaal monografieën uitgebracht. In samenwerking met de stadsecoloog wordt een plan uitgewerkt om met informatieborden het publiek in het veld op gepaste wijze te bedienen

Binnen de gemeente Groningen wordt het cultuurhistorisch erfgoed, waarmee in deze nota het bodemarchief, de bestaande bouwsubstantie, stedenbouwkundige structuren en verkavelingspatronen worden bedoeld, bestuurd door drie disciplines: de archeologie, de bouwhistorie en de architectuur- en stedenbouwhistorie. Op basis van onderzoeksresultaten leveren ze een bijdrage aan het proces van ruimtelijke ordening en verrijken bovendien ieder op hun eigen wijze de historische kennis van de stad en haar omgeving. Een nadere toelichting op de drie disciplines wordt gegeven in bijlage 1.

Documentatie van cultuurhistorische waarden kost tijd en geld, vooral als het archeologisch en bouwhistorisch onderzoek betreft. Het vergt een inspanning van de gemeentelijke onderzoekers én een inspanning van diegene die het onderzoek noodzakelijk maakt. Er moet worden voorkomen dat onderzoeksreizen ondraaglijk zijn voor de "veroorzaker". Daarom is de diepgang en de omvang van onderzoek het resultaat van wat in overleg tussen de overheid en de initiatiefnemer wordt afgesproken.

1.3 Cultuurhistorie als sturend deel van het ruimtelijk ordeningsproces

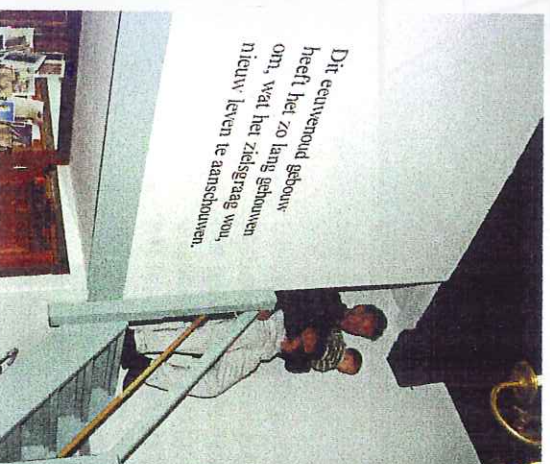
"Cultuurhistorie is 'het verhaal van het cultuurhandchap' en dus ook het doorgaande verhaal van de ruimtelijke inrichting in verleden, heden en toekomst".

Hoofdfijnen Nota Belvédère, juli 1999.

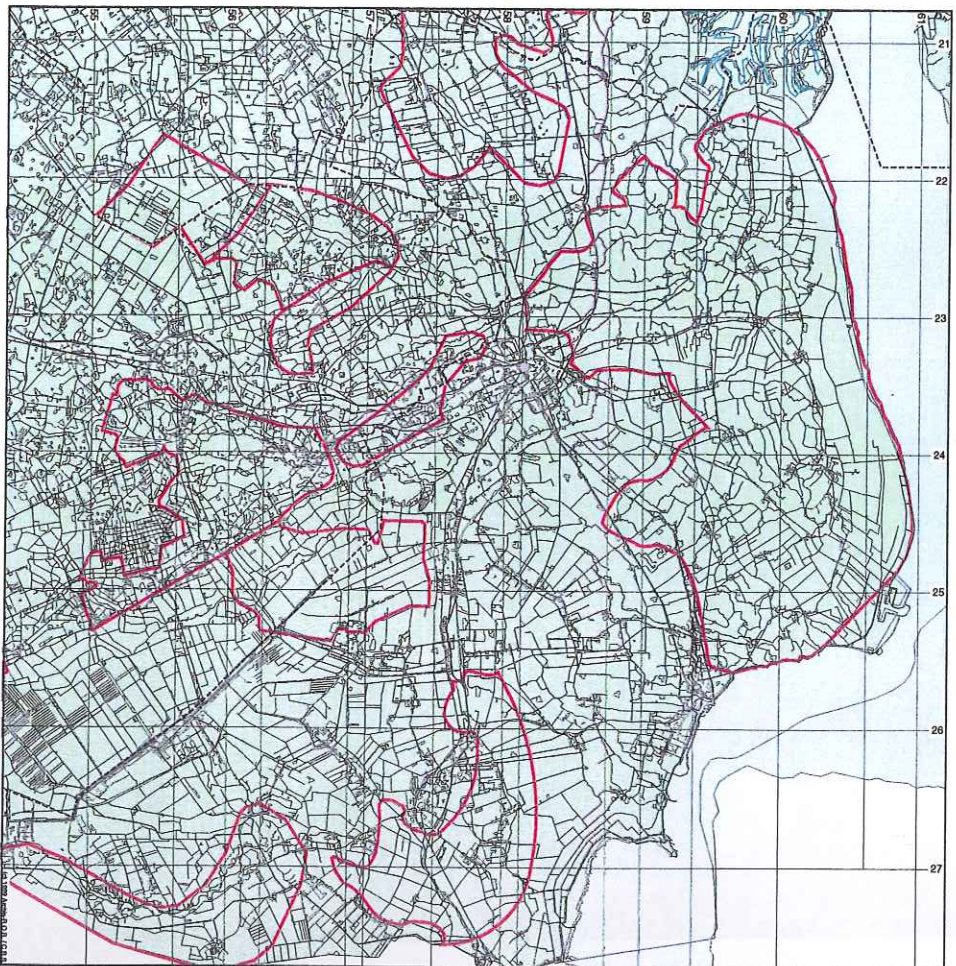
Cultuurhistorisch onderzoek moet, geleet op het voorgaande, een structureel onderdeel vormen van het ruimtelijke ordeningsproces in de gemeente. In de stappen die een ruimtelijk plan moet doorlopen om tot uitvoering te komen, bevindt zich een aantal beslismomenten. Daar krijgen onderzoeksresultaten en aanbevelingen hun plaats en moet de weging van verschillende waarden en wensen plaatsvinden. Daarop kan namens de bevolking door de gemeenteraad



Ongraving van een omgracht kasteel in de wijk De Hunze, Februari 1989.
Foto: Aerophoto Eelde.



Continuïteit in bewoning.
Turfforenstraat 8, Groningen.
Foto: Gert Kortekaas.



worden besloten: wat wordt bewaard en wat wordt tenslotte gedocumenteerd als het niet gehandhaafd kan blijven. Een model voor de inbreng bevindt zich in bijlage 2.

1.4 Rijksbeleid, cultuurhistorie en de rol van de gemeente

"Ik hecht eraan de archeologische waarden mee te laten nemen in een integrale afweging op het niveau waar de meeste ruimtelijke ingrepen plaatsvinden. Daarom heb ik besloten de gemeenten aan te wijzen als vergunningverlenende instantie."

Vertrouwelijke conceptbrief van staatssecretaris Dr. F. van der Ploeg aan de Tweede Kamer der Staten-Generaal, versie maart 2000.

In de zomer van 1999 bracht het de Staatssecretaris voor Cultuur de nota Belvédere uit. Deze nota is bedoeld om, onder andere gemeenten te stimuleren een op bescherming gericht cultuurhistorisch beleid te ontwikkelen. De nadruk ligt op het betrekken van de cultuurhistorie in het ruimtelijk ordeningsproces, onder andere in structuur en bestemmingsplannen. Door het land heen is een aantal Belvéderegebieden en –steden aangewezen, gebieden met een bijzondere cultuurhistorische waarde. Het oudere deel van de stad zelf is zo'n gebied en delen van het buitengebied worden ook als zodanig gekwalificeerd (kaart 1).

Belvédere loopt vooruit op en gaat deel uitmaken van de vijfde nota Ruimtelijke ordening, die in voorbereiding is. Duidelijk is dat Belvédere ook een opmaat is naar de Wet op de Archeologie, die aan het einde van 2001 moet afkomen⁷ en de Monumentenwet deels zal vervangen en aanvullen (zie bijlage 3). De nieuwe wet is een gevolg van de ondertekening van het Europese Verdrag van Valetta (Malta) in 1992 en de Implementatiewet van 1998⁸.

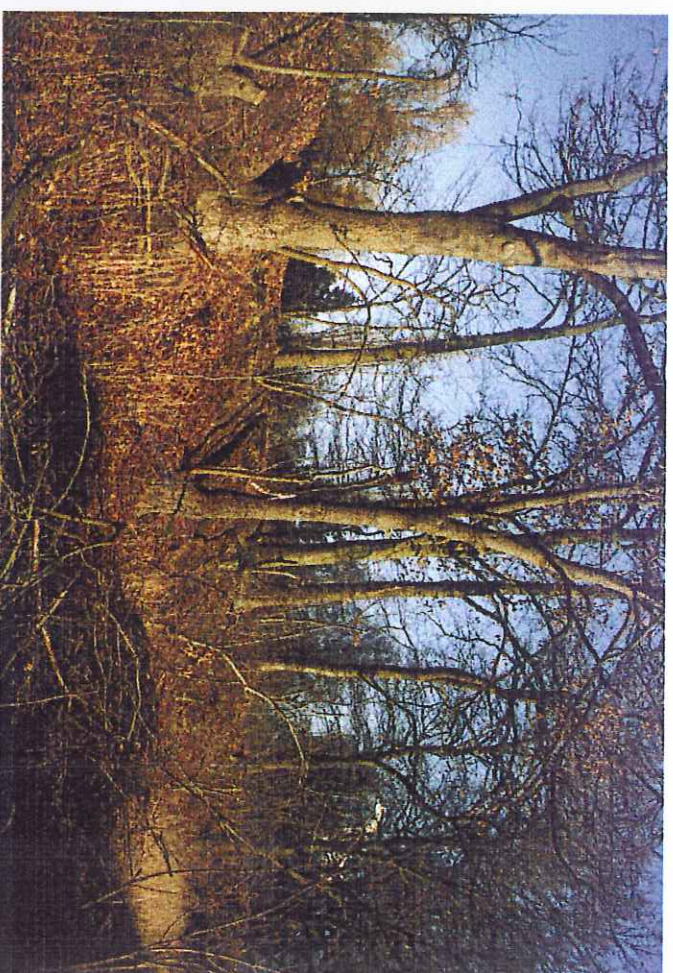
- De belangrijkste uitgangspunten van het rijksbeleid en de komende wetgeving zijn:
- het behoud en de bescherming van cultuurhistorische elementen ter plekke,
 - het integreren en als inspiratiebron benutten van cultuurhistorische elementen in nieuwe ontwikkelingen, het (wetenschappelijk) documenteren van wat onherroepelijk verloren gaat, op kosten van de "verstoorde", voor wat betreft archeologische vindplaatsen.

Kregen gemeenten bij de invoering van de Monumentenwet 1988 op vrijwillige basis een beslissende taak in de bovengrondse monumentenzorg, de Wet op de Archeologie zal voor alle overheidslagen de plicht tot zorg voor het archeologisch erfgoed met zich meebrengen. Die wet is van toepassing op veel ingrepen in de bodem, waarbij de gemeente als vergunningverlenende instantie de spil vormt van het nieuwe bestel⁴. Gemeenten zullen dus een archeologiebeleid met een archeologieverordening moeten ontwikkelen, dat rekening houdt met de al genoemde uitgangspunten.

Deze nota anticipeert op die komende wetgeving en op het rijksbeleid. In lijn met Belvédère en het Verdrag van Valetta is voor deze nota gekozen voor een brede integratie van alle cultuurhistorische waarden in het proces van de ruimtelijke ordening. De aankomende wettelijke archeologische taken zijn nog niet precies zijn geformuleerd. Daarom wordt vooralsnog beleid op hoofdlijnen geformuleerd. De uitwerking daarvan vindt plaats wanneer de Wet op de Archeologie haar vorm heeft gevonden en het al genoemde waarderende kaartmateriaal gereed is (2001).

1.5 Voorstellen

- De geïnventariseerde cultuurhistorische waarden zichtbaar te maken op een kaart. Deze kaart vormt de basis voor de inbreng van cultuurhistorische waarden in het ruimtelijke ordeningsproces. De kaart wordt regelmatig aangepast aan nieuwe vondsten en inzichten.
- De cultuurhistorische waarden bij Collegebesluiten met betrekking tot het ruimtelijke ordeningsproces zichtbaar te maken en de keuze tussen behoud/inpassing of vernietiging daarvan zorgvuldig tegen andere belangen af te wegen.
- Waar behoud en bescherming van cultuurhistorische waarden niet mogelijk is, deze waarden op wetenschappelijke wijze te onderzoeken en te documenteren, alvorens zij worden vernietigd.
- De informatie met betrekking tot cultuurhistorische waarden en onderzoeksresultaten breed te verspreiden, via de traditionele media, via nieuwe media als het internet, met informatieborden en middels het jaarboek 'Hervonden Stad' en monografieën.



Eén van de wallen van de 18de-eeuwse Heperlinie, ten zuiden van de R.K. begraafplaats aan de Papiermolenlaan. Januari 1997. Foto: R. Overbeek.

HOOFDSTUK 2 CULTUURHISTORISCHE TAKEN, CAPACITEIT EN FINANCIERING

2.1. Onderzoek; stand van zaken en prioriteiten voor de komende tijd

De basis onder de inbreng van de cultuurhistorie in de ruimtelijke ordening is de inventarisatie en kennis van het cultuurhistorisch erfgoed. De volgende stap is de waardering ervan. Zo dient vastgesteld te worden wat de wetenschappelijke, landschappelijke of esthetische waarde is van cultuurhistorische objecten of landschappen. Daarna dient een selectie plaats te vinden. Dit is een beredeneerd voorstel wat er mee te doen: beschermen, niet beschermen, veranderen of verwijderen. In het laatste geval raken waarden verloren en zal vaak een finale documentatie ervan moeten plaatsvinden (archeologie en bouwhistorie). In de navolgende tabel is per onderzoeksdiscipline globaal de stand van zaken weergegeven. Opgemerkt dient te worden dat voor de bouwhistorie "waardering en selectie" nu nog vaak gerelateerd zijn aan een verbouwplan (zie bijlage 1). Uit deze waardering kunnen voordrachten voor bescherming voortvloeien. Dat kan met name het geval zijn voor gebouwen van voor 1850, in tabel 1 gemarkeerd met *. Selectie van archeologische waarden vindt pas plaats nadat in het kader van een nieuw plan een precieze inventarisatie en waardering heeft plaatsgevonden. Bescherming van waarden vindt plaats na aanwijzing als Rijksmonument (RM) of als Gemeentelijk monument, ofwel in een bestemmingsplan. De laatst genoemde planologische bescherming maakt deel uit van een continu proces en is in tabel 1 niet opgenomen. In een bestemmingsplan kunnen ook panden met kwalificaties "beeldbepalend" (BBP; beeldkwaliteit) en "beeldbepalend +" (BBP+; beeldkwaliteit én cultuurhistorische waarde van het casco) een beschermde status krijgen.

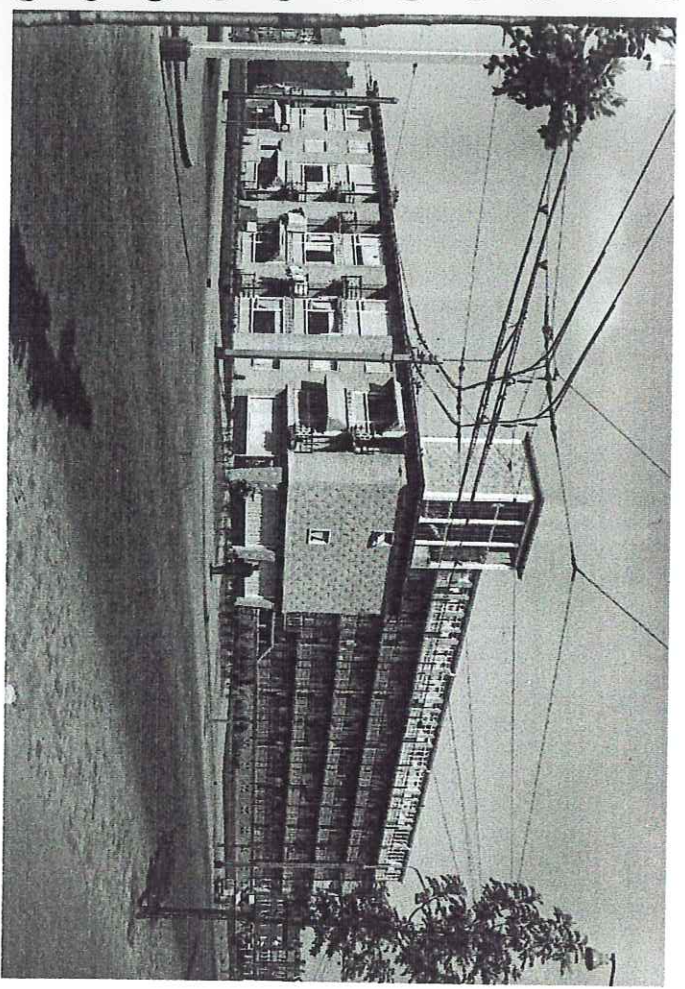
Tabel 1. Stand van zaken per discipline

discipline of gebied	Periode	Inventarisatie	Waardering	Selectie	bescherming	
					als Rijks- Monument	als gemeente monument
Architectuur- en stedebouw- historie	Tot 1850	Afgerond *	Afgerond*	Afgerond*	Afgerond*	Volgt t.z.t.
	Tot 1940	Afgerond	Afgerond	Afgerond	Afgerond	Volgt t.z.t.
	Na-oorlogs interieurs	Gaande Gaande	Gaande Volgt	Gaande Volgt	Volgt t.z.t. Volgt t.z.t.	Volgt Volgt
Bouwhistorie	gebied	gebied	Object	object		
	Binnenstad	Begonnen	Per pand	Per pand	Volgt t.z.t.	Volgt t.z.t.
	Overige kern interieurs	Begonnen Gaande	Per pand/zone Per pand	Per pand/zone Per pand	Volgt t.z.t. Zie boven	Volgt t.z.t. Zie boven
Archaeologie	Buitengebied	Gaande	Object	object	Gaande	Volgt t.z.t.
	Bebouwde kern	Gaande	Deels Volgt t.z.t.	Deels (RM) Volgt t.z.t.	Volgt t.z.t.	Volgt t.z.t.

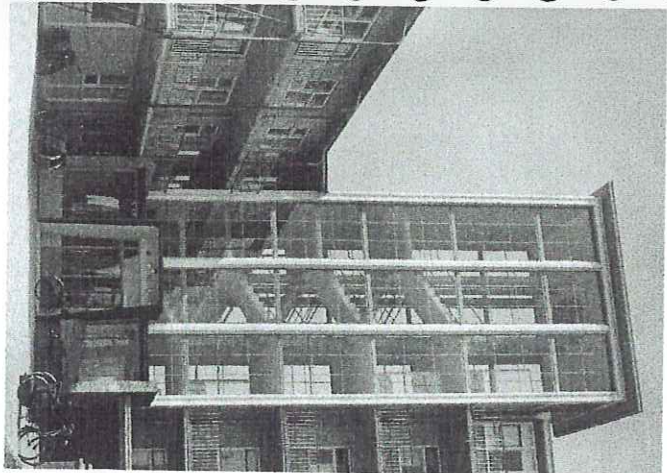
* Met uitzondering van nieuwe gegevens op grond van bouwhistorisch onderzoek

Uit tabel 1 is per discipline een aantal conclusies te trekken, die leiden tot actiepunten voor de komende tijd:

- Architectuur- en stedenbouwhistorie
Op het gebied van de vooroorlogse architectuur is de aanwijzing van gebouwen als rijksmonument of gebieden tot beschermd stadsgezicht voltooid. De integratie daarvan in bestemmingsplannen is in volle gang.
De wijkvernieuwing "dwingt" tot een inventarisatie, waarding en selectie van de na-oorlogse bebouwing en stedenbouw-kundige structuren (tot ca.1970). Dit onderzoek is in volle gang. Het is de bedoeling dat hieruit voorstellen voor bescherming van gebouwen of structuren volgen.
Het inventariseren van waardevolle gebouwdelen (interieurs) is veelal afhankelijk van bouwvragen en gaat deels gelijk op met het bouwhistorisch onderzoek.



Overzicht en trappenhuis van de "Westerflat", Friesestraatweg 252-346. Architect K.G. Olsmeyer, Groningen, bouwjaren 1952-1954.
Foto: Politie Groningen.



- In de komende jaren zal voor deze discipline de nadruk komen te liggen op:
- Afronding van waardering, selectie en bescherming van de nationale bebouwing en gebieden (tot ca. 1970);
 - Integratie van de onderzoeksresultaten in stedenbouwkundige plannen, bestemmingsplannen en verbouwplannen
 - Geautomatiseerde ontsluiting en publicatie van de gegevens.

Bouwhistorie

Naast een continue, in historische zin beschrijvende taak neemt de adviesfunctie een steeds belangrijker plaats in. Het betreft adviezen die als randvoorwaarden kunnen gelden voor restauraties en verbouwingen, om historische bouwsubstanties zo veel en zo goed mogelijk te behouden. Om aan te kunnen geven waar zich in de stad, in de oude kernen, bouwhistorisch belangwekkende bebouwing bevindt wordt een inventarisatie voorbereid. Deze overlapt deels het werk van de architectuurhistorie.

- In de komende jaren zal de nadruk komen te liggen op:
- het registreren van bouwhistorische gegevens voortgaand aan of als begeleiding van restauraties en verbouwingen
 - Het (geautomatiseerd) ontsluiten en publiceren van onderzoeksresultaten
 - het adviseren ten behoeve van planvorming
 - het maken van een indicatieve bouwhistorische waardenkaart.

Archeologie

Voor de archeologie geldt dat het grootste deel van het werk bestaat uit het documenteren van bodemsporen, als reactie op door anderen voorgenomen ingrepen in de bodem. Daarnaast neemt ook hier de adviesfunctie toe, vooral in relatie tot bestemmings- en stedenbouwkundige plannen, om waarde-volle objecten te kunnen behouden. Dit gebeurt op basis van de nu bekende objecten, die bij de nog lopende, gemeente-brede grove inventarisatie zijn aangetroffen. Een handicap is het ontbreken van een precieze inventarisatie (en waardering van gesignaleerde objecten) in het buitengebied, zodat een selectie niet verantwoord mogelijk is. In de bebouwde kom is het signaleren van archeologische waarden veelal onmogelijk. Op basis van bestaande gegevens kan evenwel een verwachtingspatroon worden opgesteld, weergegeven in een indicatieve kaart.

- In de komende jaren zal de nadruk komen te liggen op: het verrichten van noodzakelijk archeologisch onderzoek, de presentatie van de resultaten en de geautomatiseerde ontsluiting daarvan.
- het afronden van de gemeentebrede inventarisatie samen met het (laten) uitvoeren van een globale waardering. Het per nieuw ruimtelijk plan laten uitvoeren van een precieze inventarisatie met waardering en selectievoorstel.
- Het maken van een kaart met gesignaleerde waarden en zones waarin waarden kunnen worden verwacht, gekoppeld aan een te maken archeologieverordening.
- Integratie van archeologische waarden in het ruimtelijk ordeningsproces.

Integrale cultuurhistorisch benadering

Het is van groot belang dat de te onderscheiden disciplines -architectuurhistorie, archeologie en bouwhistorie niet geïsoleerd opereren, maar nauw samenwerken en hun resultaten zo veel mogelijk integreren. Het voordeel daarvan is dat veel beter grotere structuren kunnen worden benoemd en gewaardeerd en ook gebieden ten opzichte van elkaar kunnen worden beoordeeld.

Tabel 2. Indicatieve planning van de activiteiten met prioriteit, periode 2000 - 2003

Architectuur- en Stedenbouwhistorie	
Inventariseren en waarderen	Vooroorlogs klaar: 2001 Naoorlogs klaar: 2001
Bescherming na selectie	Vooroorlogs klaar: 2002 Naoorlogs klaar: 2002
Automatisering van gegevens	Vooroorlogs klaar: 2001 Naoorlogs klaar: 2002
Waardenkaart	1e versie: 2001
Integratie in K.O. advisering	continu
Onderzoek & documentatie	continu
Publiceren & exposeren	continu



Opmeten van het zogenaamde Sikkenspoortje, een 17de-eeuwse overwelfde gang onder de stadswallen van het Noorderplantsoen. Winter 1999. Foto: J. van der Hoeve, Utrecht.



Droogpompen van een 16e eeuwse waterput. Oude Kijk in't Jatstraat 6 Winter 1983.

Bouwhistorie

Inventariseren en waarden	Continu per plan	Binnenstad klaar: 2002	Overige kernen Klaar 2002
Bescherming na selectie	nieuwe voorstellen voor bescherming		
Automatisering van gegevens	continu, start in 2000		
Waardenkaart	1e versie (indicatieve) kaart: 2001		
Integratie in R.O., advisering	continu		
Onderzoek & documentatie	continu		
Publiceren exposeren	continu		

Archeologie

Inventariseren en waarden	Buitengebied klaar: 2000	Bebouwde kom klaar: 2002
Bescherming na selectie	Buitengebied klaar: 2003	
Automatisering van gegevens	continu, start in 2000	
Waardenkaart	1e versie: 2001	
Integratie in R.O., advisering	continu	
Onderzoek & documentatie	continu	
Publiceren exposeren	continu	

2.2. Capaciteit en knelpunten

Architectuurhistorisch onderzoek wordt momenteel verricht door één architectuurhistorica bij de dienst Ruimtelijke Ordening en Economische Zaken. In sommige gevallen wordt samengewerkt met de Rijksuniversiteit Groningen of de Rijksdienst voor de Monumentenzorg. Incidenteel worden opdrachten verstrekt aan particuliere bureaus, zoals voor de inventarisatie van de naoorlogse bouwkunst.

De personele bezetting voor de archeologie bestaat momenteel (begin 2000) uit één archeoloog en vijf W1W-ers bij de dienst Ruimtelijke Ordening en Economische Zaken, aangevuld met een twintigtal vrijwilligers en een W1W-er van de Stichting Monument & Materiaal. In 2000 worden als gevolg van het nieuwe formatieplan (tot 2003) van de afdeling BW&M, en uit gelabelde ISV-middelen (tot 2005) twee formatieplaatsen toegevoegd: een veldtechnicus en een conservator. Tot 2003 is daarmee de continuïteit voor het veldwerk gewaarborgd. Voor de uitvoering van onderzoek worden incidenteel de diensten ingehuurd van enkele archeologische bedrijven. Presentatie van gegevens voor een zo breed mogelijk publiek vinden plaats in musea of op andere locaties, in artikelen en (jaar)boeken en in toenemende mate ook op het Internet.

Voor de uitvoering van het bouwhistorisch onderzoek maakt de dienst Ruimtelijke Ordening en Economische Zaken voor twee dagen in de week gebruik van de diensten van een particulier bureau, bijgestaan door twee W1W-ers en een vrijwilliger van de Stichting Monument & Materiaal. Financiering vindt plaats uit het ISV, jaarprogramma monumenten. Met ingang van 2000 is er een formatieplaats voor een fulltime bouwhistoricus, zodat ook hier de continuïteit van onderzoek is gegarandeerd. Bij ingrijpende verbouwing van een monument wordt in overleg met en op kosten van de aanvrager het traject van signaleren, documenteren en waarden uitvoerd door particuliere bureaus, onder regie van de dienst Ruimtelijke Ordening en Economische Zaken.

In tabel 3 is de inschatting van de te leveren inspanning weergegeven, gebaseerd op tabel 2. Deze inschatting houdt rekening met de genoemde personele bezetting in 2000, na invulling van de vacatures, aangevuld met de capaciteit die



Kap van een 19e eeuwse schuur. Peizerweg 289, november 1999
foto Aleta Bastreijer

door diverse samenwerkingsverbanden wordt geleverd. Activiteiten met een te verwachten capaciteitsprobleem zijn grijs gerasterd.

Tabel 3. Verwachte toename (++) , gelijk blijven (o) en afname (-) van de inspanning per activiteit en de te verwachten knelpunten (raster), periode 2000 – 2003.

Architectuur- en Stedenbouwhistorie

Inventariseren en waarderen	Vooroorlogs: -- (na 2001)	Naoorlogs: ++ (tot 2002)
Bescherming na selectie	Vooroorlogs: ++ (tot 2002)	Naoorlogs: ++ (na 2002)
Automatisering van gegevens	Vooroorlogs: o (tot 2001)	Naoorlogs: ++ (tot 2003)
Waardenkaart	o/+ (tot 2001)	
Integratie in R.O. advisering	++	
Onderzoek & documentatie	n.v.t.	
Publiceren & exposeren	o	

Bouwhistorie

	Per plan: o	nieuwe o	Binnenstad: ++ (tot 2002)	Over kern: ++ (tot 2002)
Inventariseren en waarderen				
Bescherming na selectie	o			
Automatisering van gegevens	++			
Waardenkaart	++			
Integratie in R.O. advisering	++			
Onderzoek & documentatie	o			
Publiceren & exposeren	o			

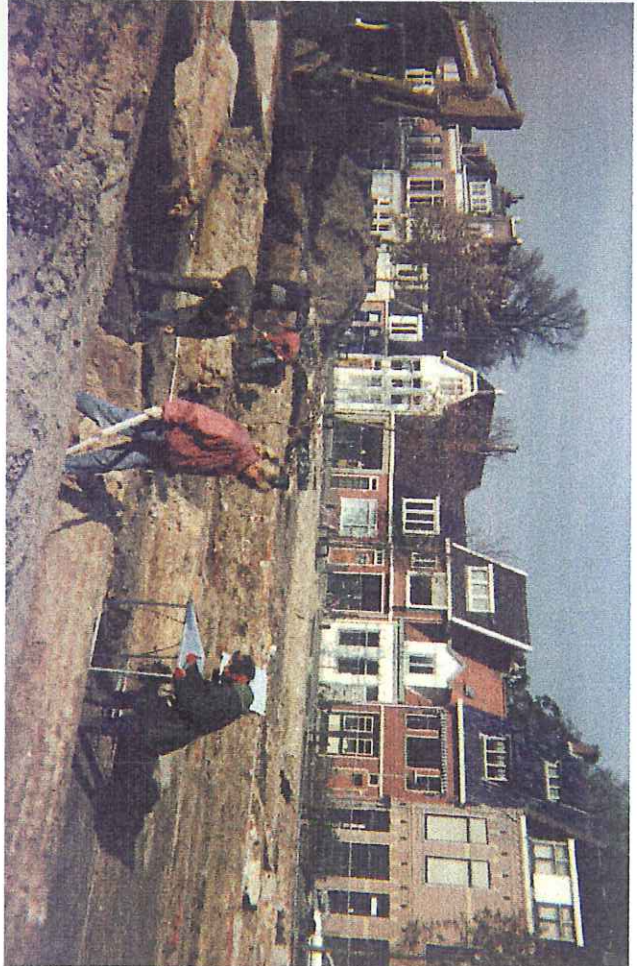
Archeologie		Bebouwde kom: 0 (tot 2001)
Inventariseren en waarderen	Buitengebied: ++ (tot 2002)	
Bescherming na selectie	++ (tot 2002)	
Automatisering van gegevens	++ (tot 2002)	
Waardenkaart	++	
Integratie in R.O., advisering	++; na invoering wet in 2001: +++	
Onderzoek & documentatie	0/+	
Publiceren & exposeren	0/+	

In het algemeen kan een toename van de inspanning met betrekking tot de automatisering en het vervaardigen van (digitale) kaarten waarschijnlijk worden opgevangen binnen de huidige bezetting, ondersteund door RO/EZ. Mochten er alsnog capaciteitsproblemen ontstaan, dan kan uit de ISV-Monumenten en -Archeologie worden geput.

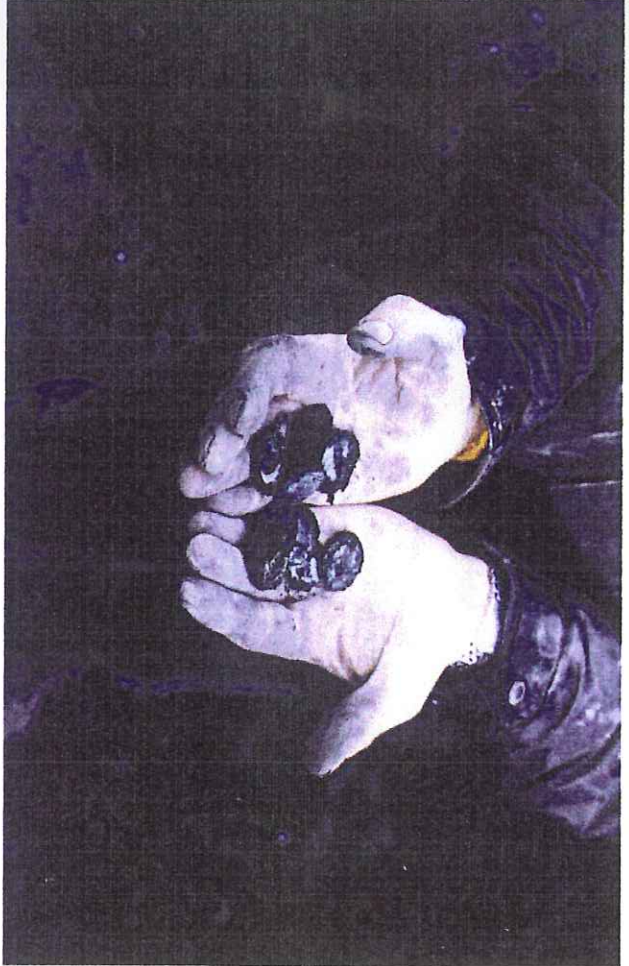
In een aantal activiteiten zijn capaciteitsproblemen te verwachten:

Bouwhistorie

- Er is geen extra capaciteit voor het uitvoeren een inventariserend onderzoek. Deze capaciteit zal moeten worden ingehuurd en kan worden bekostigd uit nog resterende Stadsvernieuwingsmiddelen ten behoeve van de bouwhistorie. De (geautomatiseerde) ontsluiting van de bouwhistorische gegevens is afhankelijk van de capaciteit en de mogelijkheden na invulling van de vacature voor een bouwhistoricus.



Medewerkers, WIV-ers en vrijwilligers aan het werk op de opgraving Guyotplein, voorjaar 1994.



Muntschat van 21 zilveren munten uit het begin van de 17e eeuw. De waarde vertegenwoordigde toen een modaal maandsalaris. Opgraving Ossemarkt winter 1998.

Archeologie

- Voor het uitvoeren van een (precieze) inventarisatie, waardering en het maken van selectievoorstellen, gerelateerd aan een nieuw plan ontbreekt de capaciteit en de kennis. Deze dient in relatie tot de ontwikkeling van nieuwe plannen te worden ingehuurd. Deze kosten kunnen worden opgevangen uit de ISV-archeologiemiddelen en uit een deel van het beslag op de opbrengst van de bouwleges (zie 2.3., tabel 5). Het maken van voorstellen voor bescherming en het opstellen van een archeologieverordering, gerelateerd aan de wetswijziging, kunnen wel binnen de huidige capaciteit worden opgevangen. De gewenste grotere cultuurhistorische zorg brengt een zwaardere adviesfunctie met zich mee. Dit kan ten koste gaan van de inzet van de gemeentelijk archeoloog in het archeologisch opgravingswerk. In dat geval zal extra capaciteit moeten worden ingehuurd. De kosten daarvan kunnen worden bekostigd uit de ISV-archeologie-middelen.
- De invoering van de Wet op de Archeologie zal een aanzienlijke verzwaring van de adviesfunctie met zich meebrengen. Het is op dit moment niet duidelijk of hiervoor door het Rijk compensatie wordt geboden.

2.3. Financiële consequenties

Pecunia non olet, nisi inventas

Tot 2003 wordt de uitbreiding van de personele bezetting (bouwhistoricus en conservator archeologie) opgevangen binnen het formatieplan van de afdeling Bouw-, Woningtoezicht en Monumenten van RO/EZ (tabel 4). In 2002 zullen voorstellen worden gedaan voor continuering in de verdere toekomst. De formatieplaats voor de veldtechnicus archeologie wordt tot 2005 betaald uit de ISV-middelen voor de archeologie.

Binnen het ISV-budget Monumenten is ruimte voor het inhuren van externen om de inventarisatie van de naoorlogse bebouwing af te ronden. Het oude SVF-monumentenbudget bevat middelen voor het laten uitvoeren van bouwhistorische verkenningen van de binnenstad en de oude kernen.

Tabel 4. Formatielaatsen en gewenste extra capaciteit cultuurhistorisch onderzoek.

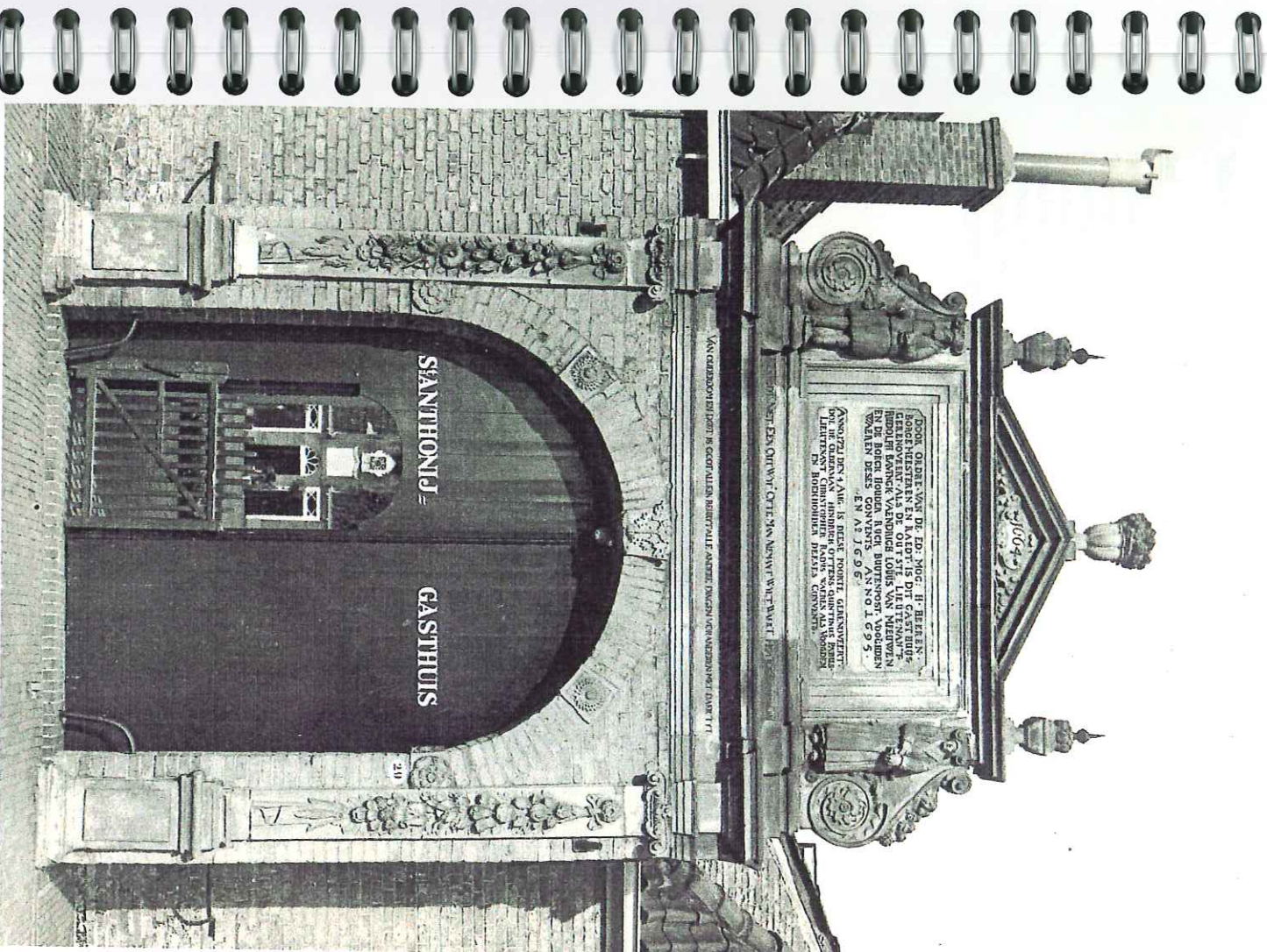
Gerealiseerde formatielaatsen	Bron	Looptijd
Architectuurhistorica	Formatieplan BWM	Onbepaald
Bouwhistoricus	Formatieplan BWM	Onbepaald
Archeoloog	Formatieplan BWM	Onbepaald
Conservator	Formatieplan BWM	Tot 1.1.2003
Veldtechnicus	ISV-Archeologie	Tot 1.1.2005
Gewenste extra capaciteit		
Voorgenomen dekking		
Vervaardiging digitale kaarten	ISV-monumenten en ISV-Archeologie	Tot 2003
Inventarisatie na-oorlogs	ISV-Monumenten	Tot 2002
Inventarisatie bouwhistorie	SVF-monumenten/ bouwhistorie	Tot 2002
Inventarisatie archeologie	ISV-Archeologie (verkenningen)	Tot 2002 globaal; precies per plan.

Het archeologisch onderzoek (verkennen, waarden, selecteren, opgraven en verwerken) kan worden betaald uit de ISV-middelen voor de archeologie (f 500.000,- per jaar).

Daarnaast wordt conform de nota "van Ethiek naar Strategie" van niet-gemeentelijke initiatiefnemers verlangd dat zij noodzakelijk onderzoek medefinancieren tot tenminste 50% van de kosten.

De kosten van zeer grote opgravingen, zoals mogelijk die van de Grote Markt, of omvangrijke conserveringen zullen het jaarbudget overstijgen. Daarom wordt een Groninger Archeologiefonds ingesteld dat jaarlijks gevoed wordt met maximaal F 200.000,- = afkomstig uit de meeroophrengst van de bouwleges. De fonds zal maximaal F 1.500.000,- bevatten. Na het afkomen van de Wet op de archeologie in 2001 kan dit fonds ook worden gebruikt om die archeologiekosten te dekken, die anders een gewenste planontwikkeling zouden kunnen belemmeren. Voor de besteding van de middelen in het fonds wordt een regeling ontworpen.

Een globale besteding van de archeologiemiddelen is weergegeven in tabel 5.



Poort van het Antoniegasthuis aan de Rademarkt te Groningen.

Tabel 5. Globale besteding archeologiemiddelen per jaar, tot 1.1.2005.

Doel	Bron: bouwleges	Bron: ISV-archeologie
Verkenningen en waarderingen		50.000,-
Opgravingen		150.000,-
Conservering vondsten		45.000,-
Extern onderzoek		50.000,-
Veldtechnicus, aanstelling		100.000,-
Add. Personeel, inhuren		90.000,-
publicaties & exposities		15.000,-
Groninger archeologiefonds	200.000,-	
Totaal:	200.000,-	500.000,-

Afhankelijk van de uiteindelijke vorm en inhoud van de Wet op de Archeologie en de door het Rijk geboden compensatie voor extra inspanningen met betrekking tot de vergunningverlening wordt in de tweede helft van 2001 opnieuw de balans opgemaakt.

2.4. Voorstellen:

- De kosten voor onderzoek en documentatie van cultuurhistorische waarden in gemeentelijke projecten te bekostigen uit de budgetten ISV- Monumenten en ISV- Archeologie, en in niet-gemeentelijke projecten tenminste de helft van de kosten voor rekening van de initiatiefnemer te laten komen.
- Het Groninger archeologiefonds in te stellen om excessieve archeologiekosten te kunnen opvangen en dit fonds te voeden met maximaal F 200.000,- per jaar uit een vast opslagpercentage op de bouwleges, tot een maximum van f 1.500.000,-.

Nadere toelichting op de disciplines op cultuurhistorisch gebied

Architectuurhistorie

Het doel van het architectuur- en stedenbouwhistorisch onderzoek is het instandhouden van (delen van) panden en stradsdelen, die voor de beleving van de historische geaagdheid van de stad kenmerkend zijn, of die vanuit architectuurhistorisch oogpunt belangrijk zijn. De resultaten van het onderzoek, in samenhang met die van andere cultuurhistorische disciplines, dragen bij aan de historische kennis en aan het proces van ruimtelijke ordening.

In de jaren '90 is in de gemeente Groningen het landelijke Monumenten Inventarisatie Project (MIP) uitgevoerd. Dit onderzoek bestond uit de inventarisatie, beschrijving en waardering van architectuur en stedenbouw uit de periode 1850-1940. Via het zogenaamde Monumenten Selectie Project (MSP) is een deel van de panden voorgedragen voor rijksbescherming, hetgeen in 1994 is geëffectueerd. Een tweede selectie zal te zijner tijd resulteren in een voordracht voor gemeentelijke bescherming. Tezamen met de al eerder beschermde monumenten, de beschermde stadsgezichten en beeldbepalende panden is daarmee in grote lijnen de waarde van de bovengrondse bebouwing en de stedenbouwkundige setting van voor 1940, voorzover waarneembaar, bekend.

Gelijk met het MIP zijn ook waardevolle gebouwonderdelen (constructieve elementen, interieurs, etc.) geïnventariseerd en onderzocht. Ook tijdens bouwhistorisch onderzoek (zie paragraaf 3.1.3) worden ook in niet-MSP-panden waardevolle historische gebouwelementen gelokaliseerd. Doel is om op termijn te komen tot bescherming op maat.

De "wilkvernieuwing" en de aanpak van de Grote Markt in Groningen maakt het ook noodzakelijk om aandacht te besteden aan de naoorlogse bebouwing. Deze wordt momenteel per wijk geïnventariseerd en gevalueerd. Dit

project loopt vooruit op een groter, landelijk onderzoek, dat plaat zal vinden onder verantwoordelijkheid van de Rijksdienst voor de Monumentenzorg.

Per gevalueerd pand is een dossier aangelegd en per wijk is een wijkbeschrijving voorhanden. De panden met een waardering (RM: rijksmonument, GM: gemeentelijk monument, BBP: beeldbepalend) zijn in het geautomatiseerde databestand van de dienst Ruimtelijke Ordening en Economische Zaken opgenomen. De beschermde stadsgezichten zijn (of worden) verwerkt in bestemmingsplannen, waarmee de bescherming wordt geëffectueerd. De aanleg van een fotodocumentatie bevindt zich in een afrondende fase. Met de digitalisering van kaartmateriaal zal in 2000 een begin worden gemaakt en worden afgerond in 2002.

Archeologie

Doel van het archeologisch onderzoek is het zoveel mogelijk instandhouden van het archeologisch erfgoed als eindige en vaak enige bron van kennis van grote delen van ons verleden en als karakteristiek van het landschap. De beste bewaarplaats is in alle gevallen de ongeroerde bodem zelf (behoud in situ), gevolgd door de minst slechte, namelijk de gemeentelijke bewaarplaats voor bodemvondsten na afloop van een opgraving (behoud ex situ). De opgravingen en ook het resultaat van verkenningen verrijken de geschiedenis van de gemeente en zijn van belang voor het begrip en de waardering van het huidige landschap.

Archeologisch onderzoek in de gemeente Groningen vindt niet alleen in de binnenstad plaats, maar ook in het buitengebied. Het bestaat uit twee activiteiten: het doen van opgravingen en het opsporen van nog onbekende vindplaatsen door het aflopen van weilanden en akkers (veldverkenningen). In de afgelopen jaren is vooral in de wintermaanden gewerkt aan een grove kartering van (nog onbekende) archeologische vindplaatsen in de buitengebieden van de stad. De verwachting is dat dit project binnen twee jaren zal zijn afgerond. Tezamen met kennis uit archeologische opgravingen, de 32 van rijkswege beschermde archeologische monumenten en de

zogenaaarde Indicatieve Kaart van Archeologische Waarden (IKAW) van de Rijksdienst voor het Oudheidkundig Bodemonderzoek (ROB) is het mogelijk een beeld van de oudheidkundige waarden binnen de gemeente Groningen te geven. Bij de herinrichting van specifieke gebieden binnen de gemeente blijft aanvullend, gedetailleerd onderzoek overigens vrijwel altijd noodzakelijk.

Aanvankelijk vond het archeologisch onderzoek alleen plaats als behoud in situ niet mogelijk was. Dit noodonderzoek was meestal gerelateerd aan nieuwbouw en verbouwingen en andere activiteiten waarbij de bodem werd geroerd. Steeds vaker vindt het onderzoek echter plaats in het kader van de archeologische monumentenzorg, waarbij inventarisatie, waardering en selectie van archeologische waarden centraal staan. In dat geval kan op basis van de onderzoeksgegevens bij het opstellen van een bestemmingsplan vooraf reeds uitspraken worden gedaan over de eventuele aanwezigheid van archeologische waarden.

De archeologische rijksmonumenten staan reeds beschreven in een ouder archeologisch bestemmingsplan. Dit plan is inmiddels grotendeels herzien, onder andere in het bestemmingsplan buitengebied. In recentere bestemmingsplannen wordt daarnaast ook bescherming geregeld voor gebieden en vindplaatsen die niet van rijkswege zijn beschermd. Deze vorm van bescherming is planologisch minder zwaar.

Zowel van de veldverkenningen, van de opgravingen als van de archeologische rijksmonumenten wordt documentatie bijgehouden (tekeningen, foto's, beschrijvingen, vondsten). Deze gegevens zijn (nog) niet in digitale vorm voorhanden. Een programma om de resultaten van opgravingen op de computer te kunnen raadplegen, is pas sinds kort beschikbaar en wordt nog verder ontwikkeld. De gegevens van archeologische monumenten en andere vindplaatsen worden in 2000 ingevoerd in het gemeentelijke databestand.

Sinds 1993 heeft de gemeente Groningen een opgravingsbevoegdheid. Dit betekent dat de gemeente zelfstandig opgravingen mag organiseren en (laten) uitvoeren. Die bevoegdheid is gebonden aan het hebben van een budget

voor onderzoek, aan een depot voor bodemvondsten en aan voldoende personeel. Archeologische verkenningen en opgravingen, alsook de verwerking van vondsten en gegevens worden in de meeste gevallen in eigen beheer uitgevoerd. Incidenteel worden verkenningen en opgravingen uitbesteed evenals een deel van het soms specialistische conserveren van vondsten.

Van een structurele samenwerking met het archeologisch instituut van de Rijksuniversiteit Groningen is het nog niet gekomen; die is er wel met het Groninger Museum. In de reorganisatie van de Groninger musea zal het gebruik van de gemeentelijke archeologielocatie ook haar plaats moeten vinden.

Bouwhistorie

Doel van de bouwhistorie is het in stand houden van historische gebouwen of complexen door richtinggevende adviezen te verstrekken bij restauraties en verbouwingen, op basis van inventariserend en waarderend onderzoek. Daarnaast draagt het onderzoek bij aan de kennis van het bouwen in het verleden en aan de geschiedschrijving van de stad.

Bij bouwhistorisch onderzoek wordt de bouw en gebruiksgeschiedenis van één of meer bouwwerken of structuren geanalyseerd. Bouwhistorie is het bovengrondse equivalent van de archeologie. Ook het bouwhistorisch onderzoek kent twee facetten. Enerzijds wordt bouwhistorische informatie van een pand gedocumenteerd, die bijvoorbeeld verloren gaat door vervanging van bouwsubstanties of door sloop. Anderzijds worden op pand of complexniveau verkenningen of inventarisaties, bestaande uit een opsomming van waardevolle elementen in een te verbouwen pand. Deze verkenning of inventarisatie vormt de basis voor een waardestelling, die het toetsingskader vormt voor het nieuwe plan en de basis kan vormen voor een diepgaander onderzoek. Momenteel wordt in de praktijk bouwhistorisch onderzoek nog steeds uitgevoerd, volgend op bouwinitiatieven door derden.

Een model voor de inbreng van cultuurhistorische waarden in het proces van de ruimtelijke ordening.

In principe zijn overal binnen de gemeente Groningen cultuurhistorische waarden aanwezig, alleen het belang ervan verschilt sterk. Daarom is de cultuurhistorie niet altijd een factor van hetzelfde gewicht. Sommige projecten zijn te klein en andere bezitten (nog) geen cultuurhistorische waarden of niet meer. Uit het totaal van de gemeentelijke plannen moet dus een keuze worden gemaakt. Die keuze wordt in eerste instantie gemaakt op basis van de voorgenomen wijzigingen en de beschikbare historische informatie. Die afweging wordt opgenomen in een startnotitie, die ter besluitvorming aan het College van B&W en de raad wordt voorgelegd.

Een startnotitie is de opstap naar een project, naar de uitwerking van een (deel)gebied. Gekoppeld aan de startnotitie en daar direct op wordt het gebied in cultuurhistorisch opzicht op objectniveau geïnventariseerd en gewaardeerd. Dit mondt uit in randvoorwaarden voor de ontwikkeling van het betreffende gebied. Uit de discussie met andere participerende disciplines volgt een beredeneerd voorstel voor op maat gesneden zorg voor het cultuurhistorisch erfgoed: een selectievoorstel. In dit voorstel wordt beredeneerd aangegeven welke objecten en structuren behouden dienen te worden en ook de wijze waarop, en welke objecten gedocumenteerd dienen te worden voorafgaand aan verwijdering.

De volgende stap is het opstellen van een stedenbouwkundig plan, waarin het selectievoorstel handen en voeten krijgt en wordt ingepast. In de juridische vertaling daarvan, het bestemmingsplan wordt het resultaat van de inventarisatie, de waardering en de selectie verwoord en worden regels voor de omgang en het beheer van het erfgoed opgesteld. In al deze stappen bevinden zich zichtbaar voorstellen omtrent het beheer van het cultuurhistorisch erfgoed. Hierop kan de samenleving, als "eigenaar" van het cultuurhistorisch erfgoed, inspreken en wordt namens de bevolking op politiek niveau besloten. Tenslotte wordt in de uitvoering van het plan

(bijvoorbeeld het bestek) tijd ingeruimd voor het verrichten van noodzakelijk onderzoek.

In lijn met de behandeling van een dergelijk project wordt het proces van nadere inventarisatie, waardering en selectievoorstel in principe uitbesteed, onder regie van de gemeentelijk archeoloog. Het uiteindelijke advies omtrent selectie (behouden of niet behouden en documenteren) wordt in eigen beheer geschreven en als onderdeel van het projectplan voor de besluitvorming voorbereid.

Het advies heeft betrekking op archeologische, geologische, historisch geografische, bouwhistorische, bouwkundige, historisch stedenbouwkundige objecten en structuren. Als regel zal in het advies een afweging worden gemaakt tussen behoud, aanpassing en vernietiging, waarbij de daaraan verbonden consequenties worden weergegeven. Het gevolg van vernietiging is documentatie van hetgeen niet kan worden behouden, maar wel een cultuurhistorische waarde heeft. Op het gebied van de archeologie, geologie en de bouwhistorie leidt die keuze tot het vastleggen van de huidige toestand door het (laten) uitvoeren van (destructief) onderzoek, analyse van de resultaten en het opslaan van de gegevens en vondsten.

Contouren van de nieuwe Wet op de Archeologie

De Wet op de Archeologie zal waarschijnlijk op het einde van 2001 worden ingevoerd, als gedeeltelijke vervanging van de Monumentenwet 1988 en als gevolg van de implementatie van het Verdrag van Valetta (Malta). Het verdrag van Malta werd in 1992 ondertekend door de Minister van WVC en regelt onder andere de omgang met het cultureel erfgoed, waarvan de archeologie deel uitmaakt. Belangrijk in dit verdrag is tevens de verbreding van het maatschappelijk draagvlak door het uitdragen van kennis en informatie.

De nieuwe archeologiewet kent naast decentralisatie van bevoegdheden drie uitgangspunten:

1. Het veiligstellen en goed beheren van waardevolle archeologische vindplaatsen;
2. Het verantwoord wetenschappelijk onderzoeken van vindplaatsen die niet kunnen worden behouden;
3. Het integreren van sporen uit het verleden ten gunste van de kwaliteit van de leefomgeving en tot verbeelding van de samenleving.

Om dit te bereiken⁶ wordt de verantwoordelijkheid aan de basis gelegd. Gemeenten vormen de spil het nieuwe bestel:

1. Op alle overheden rust een zorgplicht en de plicht informatie aan te leveren aan een centraal archeologisch archief.
2. Provincies vervaardigen archeologische monumentenkaarten, waarin gebieden met een hoge aangetoonde of verwachte waarde zijn aangegeven. Gemeenten kunnen deze gebieden op een eigen beleidskaart uitbreiden. Voor deze gebieden geldt een verbod op bodemingrepen, die door een archeologievergunning kan worden opgeheven.
3. Gemeenten worden aangewezen als de instantie die een archeologievergunning kan afgeven (of weigeren), namens het College van Burgemeester en Wethouders.

4. Uitgangspunten voor beslissingen dienen te worden vastgelegd in (controleerbaar) gemeentelijk beleid en in een archeologieverordening.
5. Gemeenten mogen naast commerciële instellingen zelfstandig onderzoek blijven verrichten, maar zijn gehouden aan een kwaliteitssysteem en aan certificering.
6. De aanvrager van een archeologievergunning is verplicht alle kosten van archeologisch onderzoek te dragen, als het archeologisch erfgoed in het geding is.
7. Vondsten uit onderzoek zijn, in tegenstelling tot de huidige wet, eigendom van de Staat, die ze kan toewijzen aan een erkend gemeentelijk depot of aan de Nationale Collectie.

De geschetste ontwikkelingen geven aan een aantal beleidsaspecten prioriteit en hebben de volgende consequenties:

De gemeentebrede inventarisatie van archeologische vindplaatsen moet worden afgerond, gevolgd door een waardering van die vindplaatsen. Met deze en oudere gegevens en archeologische verwachtingen wordt een digitale overzichtskaart van archeologisch waarden (hoog-laag; verwacht-afwezig) gemaakt die de basis moet vormen voor een te maken archeologieverordening. Deze kaart vormt tevens één van de lagen voor de Cultureelhistorische waardenkaart. Op basis van de inventarisatie en een waardering van de vindplaatsen zal een selectie worden gemaakt van vindplaatsen (of gebieden), die in aanmerking komen voor rijksbescherming of gemeentelijke bescherming. Om te komen tot gemeentelijke bescherming is het zaak eerst een archeologieverordening te ontwerpen, nog vóór het afkomen van de archeologiewet. Een toekomstige certificering van de gemeentelijke archeologie vraagt om een strakke organisatievorm. Deze moet in de komende twee jaar vorm krijgen, waarna certificering kan worden aangevraagd.

De Wet op de Archeologie brengt waarschijnlijk een andere financieringsvorm met zich mee, waarbij de initiatiefnemer alle kosten draagt. Het staat een gemeente dan wel vrij initiatiefnemers financieel te ondersteunen. In dat geval kunnen het archeologiebudget en ook het archeologiefonds een ander karakter krijgen. De archeologieverordening zal hier te zijner tijd verder vorm aan moeten geven.

Verslag van de inspraakavond met betrekking tot de nota 'Toen voor Straks',

op 13 juni 2000, 21.00 – 22.00 uur, na afloop van de informatieve busrit
 Dienst RO/EZ gemeente Groningen, Gedempte Zuiderdiep 98
 Groningen

Aanwezig:

Mw L. Bunnik (voorzitter);
 Insprekers: dhr Y. Dijkstra (ARC Archeological Research & Consultancy, Groningen), dhr J. de Haan (Bond Heemschut),
 mw A. van der Laan (Ver. Vrienden van de Stad), dhr J. van der Laan (Ver. Vrienden van de Stad)
 Gemeente: dhr J. van Haften, dhr G. Kortekaas (beide RO/EZ)
 wethouder H. Pijlman
 dhr. T. Reininga (Mooi Werk bv)

Afwezig m.k.:
 Verslag:

Mevrouw Bunnik heet de aanwezigen welkom en stelt voor de avond iets eerder te beginnen dan was aangekondigd; indien later alsnog andere sprekers binnenkomen zal ze hen middels een resumé van het besprokene op de hoogte stellen en de gelegenheid geven hun inspraak te leveren.
 Het doel van de avond is vragen over de nota 'Toen voor Straks' te beantwoorden en gelegenheid te bieden voor een formele inspraakreactie. De uitnodiging voor deze avond is in de Gezinsbode gepubliceerd en belanghebbenden zijn, voorzover bij de gemeente bekend, rechtstreeks uitgenodigd. Van de kant van de gemeente zijn de opstellers van de nota, de heren G. Kortekaas (stadsarcheoloog) en J. van Haften (Monumentenzorg) aanwezig; wethouder Pijlman is wegens ziekte verhinderd. Zelf is mevrouw Bunnik gevraagd de bijeenkomst als onafhankelijk voorzitter te leiden; Mooi Werk bv, (i.c. de heer Reininga) zal een verslag van de avond verzorgen. Het streven is de avond rond tien uur te beëindigen.
 De avond begint met een korte toelichting op de nota door de heer Kortekaas. Daarna zal mevrouw Bunnik gelegenheid geven voor vragen. Vervolgens wil zij de voorstellen in de nota afzonderlijk bespreken. Tot slot van de bijeenkomst zal zij

gelegenheid geven voor opmerkingen, die mensen nog willen maken.

De heer Kortekaas herinnert er aan, dat in de gemeentelijke monumentennota 'Van Ethiek naar Strategie' (1995) is aangekondigd, dat een plan van aanpak ontwikkeld zou worden voor archeologie, bouwhistorie, architectuurhistorie en historische stedenbouw. Gaandeweg bleek, dat deze terreinen van belang zijn bij de voorbereiding van nieuwe plannen, zonder dat betrokkenen zich dat bewust zijn. Daarom is met deze nota gekozen om de historie meer zichtbaar te maken, niet alleen voor het brede publiek, maar ook in de besluitvorming over nieuwe projecten. De afdeling heeft van het politieke bestuur intussen expliciet de opdracht gekregen bij voorstellen informatie te leveren over de historie, opdat de politiek die mee kan wegen bij het nemen van het 'beste besluit'. Daarnaast houdt de afdeling de taak alle objecten te documenteren.

De heer Kortekaas betreurt het, dat in de laatste fase van de redactie van de nota een misverstand is ontstaan over de dekking. Daardoor ontstaat in paragraaf 2.3 het beeld dat het hele budget voor archeologie gedeekt moet worden uit opslag op de Bouwleges. Het college heeft evenwel besloten dat uit een vast opslagpercentage op de Bouwleges jaarlijks twee ton ter beschikking gesteld wordt ten behoeve van een fonds voor excessieve opgravingskosten, en dat jaarlijks vijf ton beschikbaar komt uit het ISV-budget. De tekst van de nota zal alsnog aan dit besluit worden aangepast.

De heer De Haan informeert of het ISV-budget hiervoor voldoende is. De heer Kortekaas legt uit dat dit budget feitelijk voortkomt uit het vroegere Stadsvernieuwingsbudget. De heer Van Haften vult aan dat het ISV door het Rijk gevoed wordt, maar door de gemeente verdeeld omdat die de behoefte kent. De gemeenteraad stelt een Meerjarenprogramma ISV vast en heeft daarmee de ruimte om het budget te verdelen. De raad heeft vastgesteld dat de inbreng van archeologie en bouwhistorie in bestemmingsplannen te mager was en daarvoor meer aandacht gevraagd; die komt er volgens deze nota.

De heer Van der Laan is tot zijn spijt niet in de gelegenheid geweest de hele nota te lezen.

Mevrouw Bunnik stelt zich voor de discussie te voeren aan de

hand van de concrete voorstellen die in de nota gedaan worden. Per punt geeft ze de gemeente gelegenheid voor een korte toelichting, waarna de aanwezigen gelegenheid krijgen hun vragen, commentaar en zienswijze te formuleren.

1. De geïnventariseerde cultuurhistorische waarden worden zichtbaar gemaakt op een kaart. Deze kaart vormt de basis voor de inbreng van cultuurhistorische waarden in het ruimtelijke ordeningsproces. De kaart wordt regelmatig aangepast aan nieuwe vondsten en inzichten.

2. De cultuurhistorische waarden worden bij Collegebesluiten met betrekking tot het ruimtelijke ordeningsproces zichtbaar gemaakt en de keuze tussen behoud / inpassing of vernietiging van cultuurhistorische waarden wordt zorgvuldig tegen andere belangen afgewogen.

De heer Kortekaas vult aan, dat hier de opdracht aan de afdeling geformuleerd is: zichtbaar maken wat zij weet, voor gebruik door het gemeentebestuur en de samenleving. Ook wordt de vorm, een kaart, hier aangegeven. De heer Van Haften vult aan dat het nieuwe hieraan is, dat verschillende afwegingen op cultuurhistorisch vlak, die tot op heden binnen de Dienst RO/EZ gemaakt worden tijdens de planontwikkeling, nu aan het college voorgelegd moeten worden; het college wil dit aspect in haar afweging meenemen en de afdeling moet daarvoor de informatie leveren.

De heer Dijkstra constateert, dat het om een proces gaat dat zich deels buiten de gemeente afspeelt. De zorg voor cultuurhistorische waarden is in het Verdrag van Malta geregeld en de staatssecretaris heeft nog onlangs aangegeven dat hij wil, dat gemeentebesturen beslissen over het lot van dergelijke waarden. De heer Kortekaas geeft met een verwijzing naar de ontdekking van de resten van een kasteeltje bij Selwerd aan hoe het werkt: toen die resten werden ontdekt op de locatie voor nieuwe bedrijfsontwikkeling was de besluitvorming daarvoor feitelijk al rond. Desondanks is gekeken naar mogelijkheden om met een andere inrichting van de plannen deze vondst alsnog te bewaren. Dat lijkt, zoals hij bij het bezoek aan de locatie heeft toegelicht, te lukken; er zijn belangstellenden voor de ontwikkeling zoals de dienst zich die nu voorstelt. De heer Van Haften vult aan, dat behoud van de archeologische waarden op deze locatie een half miljoen bleek te zullen kosten en onduidelijk was wie dat zou betalen. Het hele verhaal is aan het college voorgelegd en dat heeft besloten

in te zetten op ontwikkeling met behoud van de cultuurhistorische waarde, ondanks het fikse risico; indien de vroegere besluitvorming was gevolgd zou het project waarschijnlijk binnen de dienst gesneuveld zijn, voordat dit het college bereikt had.

De heer De Haan voorziet dat het lastig kan zijn een goede presentatie voor de gemeenteraad te verzorgen. De heer Dijkstra verwacht dat het idee dat de cultuurhistorie meeweegt bij ruimtelijke plannen zal moeten wennen; voor de presentatie zal een goede manier gevonden moeten worden. De heer Kortekaas verwacht dat de dienst de afweging naar eer en geweten zal voorleggen, de heer Van Haften vult aan, dat een politieke afweging toch andere belangen telt dan een ambtelijke. Dat bleek bijvoorbeeld ook bij de besluitvorming over de Hunzezone in het bedrijventerrein Eemspoor. Op dienstriveau is de monumentensector echter maar een kleine speler.

De heer Van der Laan wijst op de functie die de bouwhistorie kan hebben bij het signaleren van mogelijke problemen. Zo moesten de constructeurs bij het bouwen in Selwerd rekening houden met de loop van het gedempte Selwerdlerpje. De heer Kortekaas bevestigt dit argument. Hij wijst daarnaast op de andere beleving in de huidige tijd, waarin meer aandacht bestaat voor immateriële waarden zoals de cultuurhistorische. De heer Dijkstra is als archeoloog ook geïnteresseerd in de spin-off die deze nota kan hebben voor onderzoek en werkgelegenheid. Op grond van het Verdrag van Malta moeten overheden elkaar aanvullen bij de bescherming van cultuurhistorische waarden. Hij mist in de nota echter de rol die van de provincie verwacht mag worden, bijvoorbeeld in het buitengebied van de gemeente. De heer Kortekaas legt uit dat de provincie als het om archeologie gaat een beperkte rol heeft, geen opgravingsstaak maar uitsluitend beheer: het aanwijzen van monumenten en het oetenen van toezicht op het gemeentelijk beheer en de bestemmingsplannen. Hij heeft de opmerkingen in de laatste brief van de staatssecretaris nog niet in de nota kunnen verwerken en wijst er op, dat de reactie van de Tweede Kamer de gevolgen ook nog kan beïnvloeden. Hij hoopt dat de gemeente eind 2000 over een eerste kaart voor de cultuurhistorische waarden beschikt, die vervolgens ook als basis voor de samenwerking met de provincie kan dienen. De heer Van Haften wijst er op, dat ingrepen door de provincie niet altijd positief uitpakken. Toen de gemeente in

delen van het bestemmingsplan Buitengebied de cultuurhistorische waarde bovengeschildt wilde maken aan agrarische ontwikkeling heeft de provincie hier nevenschikking van gemaakt. Maar hij onderkent dat cultuurhistorische waarden in kleinere gemeenten, die geen eigen afdeling hebben, gedeels door de provincie beschermd moeten worden. De heer Kortekaas wijst op het provinciale project 'Werden en waarden', dat gericht is op archeologische monumenten. In sommige gevallen kan bescherming die op het ene niveau niet gerealiseerd werd via een ander niveau alsnog tot stand komen.

De heer Dijkstra vindt dat de stad Groningen ook een voorbeeldfunctie heeft voor Noord-Nederland. De heer Kortekaas interpreteert dit als een suggestie om de nota ook in de regio te verspreiden en vindt dat een waardevolle suggestie, die hij zal overwegen. Hij wijst op het bestaan van het Convent van Gemeentelijke Archeologen, waarvan hij lid is. Maar zijn dichtstbijzijnde collega werkt in Zwolle.

De heer Dijkstra heeft begrepen, dat elders sprake is van samenwerking van meerdere gemeenten op het gebied van cultuurhistorische waarden en vindt dit een goed idee. De heer Kortekaas bevestigt dat rond verschillende gemeenten die faciliteiten op dit gebied hebben een samenwerkingsverband van gemeenten is ontstaan. Daarin is de gemeente die een vergunning heeft om opgravingen te (laten) verrichten ook verantwoordelijk voor de vondsten. Maar over beheer en eigendom van de vondsten kunnen afspraken gemaakt worden met andere gemeenten.

Mevrouw Bunnik constateert dat beide eerste voorstellen voldoende behandeld zijn en stapt over naar het derde voorstel.

3. Waar behoud en bescherming van cultuurhistorische waarden niet mogelijk is, moeten deze waarden op wetenschappelijke wijze worden onderzocht en gedocumenteerd, alvorens zij worden vernietigd.

4. De informatie met betrekking tot cultuurhistorische waarden en onderzoeksresultaten wordt breed verspreid, bijvoorbeeld via het Internet.
Mevrouw Bunnik herinnert aan een opmerking tijdens de rondrit, dat archeologische vondsten die in de bodem zitten behouden kunnen blijven, maar wanneer ze worden opgegraven snel verdwijnen. Maar hoe weet de afdeling wat er

in de bodem verborgen ligt? De heer Kortekaas legt uit dat voorstel drie feitelijk de opdracht betekent door documentatie voor het nageslacht de geschiedenis vast te houden, als die fysiek niet behouden kan worden. Met moderne technische hulpmiddelen kan via bodemscans een goed beeld verworven worden over objecten. Hij illustreert dat met de rapportage over onderzoek, dat rond de kasteeltjes bij de Selwerdthof gedaan is. Nu besloten is die locatie toch te ontwikkelen is nader onderzoek nodig om te kunnen bepalen, hoe die ontwikkeling plaats kan vinden zonder in de bodem aanwezige objecten te vernietigen. De zin van deze opstelling is, dat op een later moment wellicht alsnog methoden en middelen beschikbaar komen voor verder, beter onderzoek. De heer De Haan vult aan, dat het goed is voor later iets in de bodem te laten zitten. Ook de heer Kortekaas vindt het belangrijk om objecten zo mogelijk onbeschadigd en onbedreigd in de bodem te laten rusten, om ze als relic uit het verleden te bewaren en eventueel latere generaties te kans te bieden met nog geavanceerdere technieken ze te kunnen onderzoeken; wat nu wordt opgegraven raakt daardoor zodanig verstoord, dat later nooit meer fundamenteel onderzoek gedaan kan worden. Opgraven is interpreteren, maar daarmee ben je het oorspronkelijke object kwijt. Pas wanneer een besluit genomen wordt waardoor een object toch moet worden aangetaast wil Kortekaas tot opgraving overgaan.

De heer Van der Laan zag op locatie, dat het kasteeltje Selwerd aanmerkelijk groter is dan aanvankelijk werd gemeld; wordt er nu toch opgegraven? De heer Kortekaas geeft aan, dat op dit moment alleen in de top laag gewerkt wordt; het eigenlijke object blijft ongemoeid.

De heer De Haan informeert of punt 3 uitsluitend op archeologische objecten betrekking heeft; wordt ook in de wijkvernieuwing die nu aan de orde is gedocumenteerd? De heer Kortekaas zegt dat inderdaad ook bouwhistorie en architectuurhistorie onder deze regeling zal vallen. Maar het is niet echt nodig dat wijken uit de laatste halve eeuw bij sloop volledig gedocumenteerd worden; er wordt wel een inventarisatie gemaakt, maar verder kan worden volstaan met de documentatie over de bouw van deze wijken. Daarnaast wordt naar de verkaveling gekeken. De heer Van Haften vult aan, het verhaal over de naoorlogse bouw in de nota is opgenomen om de lijn van de geschiedenis door te trekken. De heer De Haan heeft de indruk dat de dienst bij de nieuwbouw

op de ENNAM-locatie de historie niet erg in het oog gehouden heeft. Ook de heer Van Haaften heeft de indruk dat de nieuwbouw op deze locatie aanzienlijk beter ingepast had kunnen worden, wanneer de afdeling Monumentenzorg eerder bij de planvorming betrokken was.

De heer Dijkstra vindt voor archeologen behalve het niveau van het individuele object ook de structuur waarin dit past interessant. Maar het is heel lastig om dat aspect breder in de aandacht te brengen. De heer Kortekaas geeft aan dat de afdeling daarom steeds opnieuw het verhaal zal vertellen. De heer Van der Laan vindt het toch belangrijk cultuurhistorische waarden zichtbaar te markeren, zoals in het vierde voorstel. En zoals al gebeurd is met de vroegere stadspoorten, monumentenborden, et cetera. De heer Van Haaften wijst er op dat ook de vermelding van cultuurhistorische waarden in raadsvoorstellen aan die markering bijdraagt.

De heer Van der Laan informeert of dit ook gelezen moet worden in de term 'belevingswaarde' die in de nota gebruikt wordt. Van Haaften beaamt, dat het manifest maken van deze objecten afhankelijk is van de belevingswaarde. Ookal zal het cultuurhistorische aspect niet altijd de doorslag geven.

De heer Dijkstra informeert hoe de gemeente een en ander, conform het Verdrag van Malta, denkt uit te dragen. Hij mist in de financiële paragraaf een budget voor voorlichting en publiekgerichte activiteiten. De heer Kortekaas wijst op het jaarboekje dat de afdeling publiceert; daarvoor en voor andere activiteiten heeft de afdeling een ander budget. En al speelt hij met de gedachte om ook meer via publicaties op Internet te werken – zoals in de voorstellen aangegeven – is daarvoor nog geen budget opgevoerd. Maar hij neemt de opmerkingen zeker mee, mede omdat die passen in de initiatieven van de dienst om zich meer via ICT te laten zien. Daarnaast hoopt hij geld te kunnen krijgen via de budgetten van de Mondriaanstichting.

De heer Dijkstra denkt niet dat de dienst, i.c. de afdeling voorlichting, er middelen voor heeft. De heer Kortekaas ziet nochtans mogelijkheden in het overleg met Voorlichting rond het communicatieplan van de dienst. De heer Van Haaften vult aan dat het de bedoeling is archeologie en bouwhistorie via Internet beter zichtbaar te maken. Daarnaast zullen beide bij de planvorming voor de Grote Markt betrokken worden als stimulans.

De heer Dijkstra vindt openbaarheid weliswaar een groot goed, maar waarschuwt ervoor informatie over waardevolle objecten

klakkeloos openbaar beschikbaar te stellen, bijvoorbeeld als het gaat om kaarten over de randen van de stad. Er is nu eenmaal een groep belangstellenden die zal proberen daar financieel voordeel uit te halen, zoals dat ook gebeurt bij planvorming in agrarisch gebied. De heer Kortekaas vindt principieel dat de lijst met beschermde monumenten openbaar moet zijn, ook om het publiek te bedienen. Maar hij onderkent het risico van 'schatgraven' door particulieren en projectontwikkelaars. De heer Van der Laan vindt dat voorzichtig moet worden omgesprongen met locaties waar cultuurhistorische waarden in het geding zijn. De heer Van Haaften geeft aan, dat een beschermd monument daadwerkelijk bescherming geniet, maar een beschermd stads- of dorpsgezicht beperkt; bescherming ontstaat pas in het bestemmingsplan. Daarbij wijst hij er op dat een modern object in een beschermd stadsgezicht op zichzelf niet noodzakelijk een vreemd element blijft in de omgeving. Hij wijst op de hedendaagse invulling, die enkele locaties langs de Verlengde Hereweg gegeven is. Mevrouw Bunnik informeert of er nog andere opmerkingen zijn naar aanleiding van de voorstellen 3 en 4, dat geleidelijk ook in de discussie betrokken is. De heer Van der Laan is in het algemeen positief over de plannen de cultuurhistorie meer zichtbaar te maken, zoals de afdeling dat voor de locaties van de Heere-, Steentil- en Boteringepoort voornemens is. Dat helpt mensen bewust te maken van de geschiedenis van zulke locaties.

5. De kosten voor onderzoek en documentatie van cultuurhistorische waarden in gemeentelijke projecten worden bekostigd uit de budgetten ISV-Monumenten ISV-archeologie. In niet-gemeentelijke projecten dienen tenminste de helft van de kosten voor rekening van de initiatiefnemer te komen.
6. Het Groninger archeologiefonds wordt ingesteld om excessieve archeologiekosten te kunnen opvangen. Dit fonds wordt gevoed met maximaal f 200.000,- per jaar uit een vast opslagpercentage op de bouwleges, tot een maximum van f 1.500.000,-.

Op een vraag van mevrouw Bunnik vult de heer Kortekaas aan bij te zijn dat de afdeling via deze nota en het ISV-budget meer middelen krijgt. Die middelen zullen vooral gebruikt worden voor gemeentelijke projecten. Voor projecten van derden zullen de eigenaren zelf bij moeten dragen, maar dat kan (nog) niet worden afgedwongen. Wel kan de gemeente van

eigenaren eisen dat zij tijd en gelegenheid geven voor inventarisatie en documentatie. Verbetering hierin is te verwachten van de wetgeving, die op grond van het Verdrag van Malta gegeven moet worden. Het uitgangspunt van de gemeente is dat degene die cultuurhistorisch erfgoed beschadigt zal moeten betalen voor het noodzakelijke onderzoek. De heer Van Haften heeft de indruk dat deze opzet wel besproken is, maar de praktische gevolgen daarvan nauwelijks zijn doordacht.

De heer Dijkstra denkt dat de financiering een cruciaal aspect wordt. De staatssecretaris stelt geen geld ter beschikking, maar vindt dat ontwikkelingen die dreigen te stagneren vanwege de kosten, die de cultuurhistorische waarde met zich mee brengt, op een andere locatie moeten plaatsvinden. Het fonds dat in de nota wordt voorgesteld kan helpen bij het verantwoord omgaan met deze zaken, maar ARC waarschuwt er voor, dat dit er niet toe mag leiden dat vaker tot opgraving wordt overgegaan. Archeologen, ARC niet in de laatste plaats, zitten hierbij min of meer in een spagaat. Enerzijds stemt Dijkstra in met het principe om wat in de grond zit te laten zitten tenzij het niet anders kan, anderzijds zijn opgravingen natuurlijk voor archeologen wel heel interessant.

De heer Kortekaas geeft aan dat het uitgangspunt van (rijks)beleid is, dat wie schade veroorzaakt ook voor de kosten op moet draaien; de gemeente kiest voor de instelling van een fonds, waaruit daarin een bijdrage verstrekt kan worden. Hij verwacht dat vooral in de binnenstad de druk om opgravingen te verrichten – onder invloed van economische belangen – groot zal blijven, tenzij de gemeente, zoals Dordrecht gedaan heeft, het uitdiepen van panden (kelders) rigoureus verbiedt. Anderzijds is documentatie met handhaving van objecten juist in binnensteden ook een kostbare aan gelegenheid. In de archeologie is het overigens zo dat de overheden bijna alle kosten dragen en zijn er geen aanwijzingen, dat hierin veel verandering zal komen. De heer Dijkstra heeft hier begrip voor, het gaat immers vooral om een algemeen belang. Maar de heer Kortekaas geeft aan, dat deze verdeling vooral samenhangt met het feit dat ingrijpende projecten veelal door overheden geïnitieerd worden.

De heer Dijkstra wijst ook hier op de voorbeeldfunctie die Groningen in de regio kan hebben. Door gaans willen gemeenten wanneer zij ergens zeggenschap over krijgen daar ook geld bij. De heer Kortekaas geeft aan dat het Convent van

Gemeentelijke Archeologen dit ook heeft opgemerkt in haar reactie op de brief van de Staatssecretaris aan de Tweede Kamer over de invoering van de nieuwe Wet op de Archeologie.

Mevrouw Bunnik constateert, dat ook het vijfde en zesde voorstel voldoende besproken zijn. Zij informeert of de aanwezigen nog toevoegingen hebben bij hetgeen tijdens deze avond ter sprake gekomen is.

De heer De Haan vindt dat een goede insteek gekozen is om cultuurhistorische waarden te inventariseren en de beslissing over het gewicht dat deze hebben bij besluiten in het kader van de ruimtelijke ordening naar het niveau boven de Dienst RO/EZ te tillen. Voor hem blijft het zaak derden bij de voorbereidende fase van voorstellen te betrekken en tijdig met organisaties als Heemschut te overleggen.

De heer Van der Laan is blij met de mogelijkheden die deze nota biedt en positief over de voorstellen. Hij hecht zeer aan uitbreiding van de mogelijkheden om het brede publiek over cultuurhistorische waarden te informeren.

De heer Dijkstra is positief over de nota, al zijn er wel kritische noten te plaatsen. Hij herinnert aan de spagaat waarin de archeoloog zich geplaatst voelt. Maar hij is vooral blij met de betere integratie van cultuurhistorische waarden in het beleid bij de ruimtelijke ordening. Namens ARC overhandigt hij de voorzitter een schriftelijke inspraakreactie.

Mevrouw Bunnik geeft deze reactie door aan de heer Kortekaas. Ze dankt de aanwezigen voor hun komst en hun inbreng en de Dienst RO/EZ en de afdeling voor de ontgangst en de interessante inleidende rondrit. Om 22.00 uur sluit ze de inspraakavond.

Eindverslag van de inspraak op de nota 'Toen voor Straks'

Aan de Raad,

Eindverslag van de inspraak op de nota 'Toen voor Straks'

Inleiding

Op 23 mei jongstleden bespraken wij de nu voorliggende nota 'Toen voor Straks, nota inzake het beheer van cultuurhistorisch erfgoed in de Gemeente Groningen in relatie tot de ruimtelijke ordening' en gaven deze vrij voor inspraak. Tegelijkertijd werd de nota ter informatie doorgezonden naar de Raadscommissie IOS.

Van 24 mei tot en met 20 juni 2000 lag deze nota ter inzage en kon daarop schriftelijk worden gereageerd, hetgeen niet is gebeurd.

Op 13 juni vond na afloop van een informatieve busrit de inspraakavond plaats. De schriftelijke weergave daarvan treft u aan in bijlage 1a. Vanuit het archeologisch bedrijf ARC werd tevens schriftelijk gereageerd (bijlage 6). Omdat de inhoud van deze reactie mondeling is besproken, is afgezien van een schriftelijke reactie onzerzijds.

De nota 'Toen voor Straks' werd besproken tijdens de bijeenkomst van de raadscommissie IOS op 22 juni.

De belangrijkste reacties

Zowel op de inspraakavond als tijdens de raadscommissie kwamen geen bezwaren naar voren tegen de in de nota voorgestelde integratie van het cultuurhistorische aspect. Het ARC kwam per brief en bij monde van de heer Dijkstra met twee suggesties, die wij willen overnemen:

1. Omdat Groningen een voorbeeldfunctie heeft in Noord-Nederland verdient het aanbeveling de nota in die regio onder collega-gemeenten te verspreiden.

2. In het Verdrag van Malta, is een belangrijke plaats weggelegd voor de voorlichting van de samenleving. In de financiële paragraaf in 'Toen voor Straks' is voor die voorlichting geen post opgenomen.

Deze laatste opmerking staat in nauwe relatie met die van de Groen-Links-fractie tijdens de raadscommissie, waarbij de heer Smit gewag maakt van hun initiatiefvoorstel 'Ontsluiting Bodemarchief' van oktober 1997. Ook dit voorstel behelst het laten toenemen van publieksinformatie op ecologisch en cultuurhistorisch vlak, vooral zichtbaar in het veld door middel van informatieborden.

Aanpassing van de nota

De eerste aanbeveling wordt uitgevoerd zodra de nota 'Toen voor Straks' door u is vastgesteld.

De tweede aanbeveling wordt verwerkt in de nota op drie plaatsen.

In paragraaf 1.2, waar het gaat over kennisvergroting van de samenleving, wordt de volgende alinea toegevoegd:

" Voor de verslaglegging van de resultaten van cultuurhistorisch onderzoek blijft een belangrijke rol weggelegd voor 'Hervonden Stad', het jaarboek van de Stichting Monument en Materiaal en de Dienst RO/EZ gezamenlijk. Daarnaast zal zoveel als mogelijk en wenselijk is, bericht worden via de traditionele en nieuwe media en in (vak)bladen. Indien daartoe aanleiding is en financiering kan worden gevonden, worden in samenwerking met de Stichting Monument en Materiaal monografieën uitgebracht. In samenwerking met de stadsecoloog wordt een plan uitgewerkt om met informatieborden het publiek in het veld op gepaste wijze te bedienen."

In paragraaf 1.5, Voorstellen, wordt het vierde voorstel aangepast:

" De informatie met betrekking tot cultuurhistorische waarden en onderzoeksresultaten breed te verspreiding, via de traditionele media, via nieuwe media als het internet, met informatieborden en middels het jaarboek 'Hervonden Stad' en monografieën.

Inspraak reactie Archeological Research & Consultancy te Groningen

In paragraaf 2.3, tabel 5 wordt toegevoegd een postpublicaties met een globaal jaarlijks 'budget' van F15.000,-. Dit bedrag wordt in mindering gebracht op de post conservering (F5.000,-) en de post additioneel personeel (F10.000,-). Het aldus globale budget zal worden aangewend voor het maken van een internetsite en het verzorgen van reguliere publicaties. Daarnaast zal, afhankelijk van representatie van de besteding van 's Rijksmiddelen in september, in 2001 eensubsidie verzoek worden gericht aan de Mondriaan stichting te Amsterdam, om financiële ondersteuning te verkrijgen voor het maken van de bedoelde internetsite.

Voorstel

Wij stellen u voor:

1. Kennis te nemen van het inspraak verslag
2. De nota 'Toen voor Starks' vast te stellen met inbegrip van de aanpassingen ten gevolge van de inspraak.

ARC

Archaeological
Research & Consultancy
RUG

ARC bv is een onderdeel
van Rijksuniversiteit Groningen
Houdstermaatschappij bv

Post- en bezekadres
Poststraat 6
9712 ER Groningen

T (050) 363 67 23
F (050) 363 69 92
E ischoneveld@let.rug.nl

Gemeente Groningen
Post Ruimtelijke Ordening
en Economische Zaken
Postbus 7081
9711 JB Groningen

Groningen, 13 juni 2000


Uw kenmerk: toenvoorstraks telefoon: 050-3635961
Kenmerk: YD2000/TV501 onderwerp: inspraak-reactie

Kamer van Koophandel
02065419
Bank
ABN-AMRO 53 35 80 102

Geachte dames en heren,

Hierbij ontvangt u onze reactie op uw verzoek om inspraak op de concept-nota
voor Straks inzake het beheer van cultuurhistorisch erfgoed in de
Gemeente Groningen in relatie tot de ruimtelijke ordening.

Met vriendelijke groet,


drs. Yda Dijkstra
leid Projecten ARC

TOEN VOOR STRAKS

Inspiraak op de concept-nota van de gemeente Groningen, 13 juni 2000

drs. Y. Dijkstra, archeoloog, burger van de stad, in het dagelijks leven hoofd projecten Archaeological Research & Consultancy B.V. te Groningen.

De inbreng beperkt zich tot het onderdeel archeologie.

In het algemeen stel ik vast dat het integreren van architectuur/stedenbouw, bouwhistorie en archeologie vanwege de onderlinge inhoudelijke samenhang en mogelijkheid tot integratie van cultuurhistorisch beleid (wellicht ook vanwege efficiënte-overwegingen binnen gemeentelijk apparaat en procedures) toe te juichen is.

Voorbeeldfunctie

De stad Groningen loopt in Noord-Nederland voorop bij het formuleren en uitvoeren van een eigen archeologie-beleid. Voor andere steden in deze regio met een groot eigen bodemarchief (Leeuwarden, Apingedam, Sneek, Coervoorden) zal zeker gekeken worden naar de ervaringen hier. Voor kleinere gemeenten met een groot handelijk gebied zal naar andere mogelijkheden gekeken moeten worden, maar wellicht dat in plaats van uni-disciplinaire samenwerking (meerdere gemeenten met een gedeelde archeoloog) multi-disciplinair beleid (archeologie, landschapsgechiedenis en bouwhistorie) volgens het Groningse model mogelijk is.

Financiering

Het genereren van extra middelen voor archeologie uit een opslag op de bouwleges. Is dat juridisch gezien (los van politiek draagvlak) een haalbare kaart?

Staatssecretaris Rick van der Ploeg (in zijn brief aan de Tweede Kamer van 17 april 2000) kiest ervoor om vanuit het Rijk, in tegenstelling tot de eerdere plannen, geen fonds voor de bestrijding van exceptionele archeologie-kosten bij het uitvoeren van ruimtelijke plannen in te stellen. De achtergrond hiervan is dat door de kosten volledige voor de initiatiefnemer van het plan te laten komen, cultuurhistorie / archeologie een zwaardere argument zal worden bij de beslissing een plan aan te passen of zelfs niet door te laten gaan. Doel hiervan is uiteraard het duurzame behoud van bodemarchief *in situ*. De staatssecretaris haat het echter aan de gemeenten over om compenserende fondsen of andere geldmiddelen in te zetten. Zij krijgen immers ook een nieuwe verantwoordelijkheid bij het opstellen van een archeologie-beleid en het uitvoeren daarvan.

Ik constateer dat de Gemeente Groningen ervoor kiest om zelf een dergelijk fonds ter compensatie van exceptionele archeologie-kosten in te stellen.

Begrijpelijk, vanuit het standpunt dat verantwoordelijkheid en zeggenschap gepaard dienen te gaan van geldmiddelen. De stad is een brandpunt waar de meeste maatschappelijke activiteiten en ontwikkelingen zich in het hoogste tempo en met de grootste ruimtelijke intensiteit afspeelen. Het archeologisch belang dient hier te worden afgewogen tegen een veelheid van, meestal zwaardere wegende, maatschappelijke belangen. De gemeente neemt, door een archeologiefonds met een compenserend karakter in te stellen, een deel van de eventuele weerstand tegen een zwaardere rol van archeologie in het gemeentelijk RO-beleid al bij voorraat weg.

Archeologie versus andere maatschappelijke belangen

Het streven om de cultuurhistorie ook zoveel mogelijk als uitgangspunt voor plannen van straks te hanteren is vanuit de identiteitsgedachte niet alleen prijzenswaardig maar ook noodzakelijk. Ondanks dit tandeert Toen voor Straks wat betreft archeologie toch nog naar het formuleren van procedurele, technische en financiële mogelijkheden tot verantwoordere afweging, besluitvorming en

vergunningverlening om uiteindelijk archeologie een niet al te groot struktelok bij de ontwikkeling van ruimtelijke plannen te laten zijn. Termen als 'verwijdering', 'noodzakelijk onderzoek', komen in de tekst vaker voor dan 'richtinggeven' of 'plaanaanpassing'.

Nogmaals, begrijpelijk vanuit het perspectief van de gemeente en wanneer we archeologie afwegen tegen andere maatschappelijke belangen. Maar de meeste archeologen staan toch in een soort spagaat wat betreft dit onderwerp: ze willen graag onderzoeken om hun wetenschappelijke kennis te vermeerderen, maar tegelijk hebben ze door het onderbreken van het Handvest van de Nederlandse Vereniging van Archeologen het reüniteerschap in de geest van het Verdrag van Malta voor ogen, waarbij ongetoond behoud van archeologische waarden *in situ* centraal staat.

Werkgelegenheid

Hoewel dit aspect naast het procedurele maar een deel uitmaakt van de concept-nota Toen voor Straks zal er naast de nieuwe directe formatieplaatsen voor archeologie bij de dienst ROEZ ook sprake kunnen zijn van een aanzienlijke *spin-off* voor de stad Groningen in de vorm van hoogwaardige werkgelegenheid bij gespecialiseerde onderzoeks- en adviesbureaus binnen de gemeentegrenzen, en eventueel ook in de vorm van wetenschappelijkeonderwijs-*spin-off* voor de Rijksuniversiteit Groningen. Een concreet zichtbaar beroepsperspectief doet de studentenaantallen nu al geen kwaad. De voorgenomen toename van geldmiddelen voor archeologie kan daarom ook gelden als een indirecte stimuleringspremie voor de stad.

Publiekvoorzichting, publicaties

In het nieuwe archeologie-beleid speelt draagvlakverbreding en maatschappelijk delen en vertalen van kennis een belangrijke rol. Uitwerken en publiceren van opgevingsgegevens binnen een redelijke termijn wordt een plicht. In Toen voor Straks zien we in de tabellen echter niet dat hier speciaal middelen voor worden gereserveerd. Hoe denkt de gemeente in de ongewijfeld toetennende druk van uitwerking, publicatie en publiekvoorzichting te voorzien? Hierbij dient te worden opgemerkt dat de gemeentelijk archeoloog volgens het voorliggende plan een beduidend zwaardere taak in advisering en begeleiden van planvormingsprocedures krijgt.

Dynamische criteria (bijlage 2)

Door het per definitie onafte karakter van de gemeentelijke archeologische inventarisatie en de onvervangbare aard van het bodemarchief als bron van kennis, omdat keuzes worden gemaakt op grond van incomplete historische informatie, hebben we in de eerste alinea van bijlage 2 te maken met dynamische criteria.

Om de keuzes bij het maken van een selectie uit het totaal van gemeentelijke ruimtelijke plannen in de eerste ronde (welke worden archeologisch onderzoek, welke niet) toch zoveel mogelijk toetsbaar te maken is het ons inziens noodzakelijk hiervoor een achterliggend inhoudelijk beleidsplan te ontwikkelen voor de langere termijn. Dit om toch zoveel mogelijk recht te doen aan het onvervangbare, eenmalig raadpleegbare karakter van het bodemarchief als bron voor de geschiedenis en identiteit van de stad. Hopelijk kan hiermee ook het potentieel versnakt raken in zich op korte (fgeest)termijn telkens wijzigende politiek/maatschappelijke inzichten (binnen of buiten het gemeentelijk apparaat zelf) en het democratisch oncontroleerbaar acteren van degenen die de selectie maken worden voorkomen.

Aan toetsingscriteria vooraf worden nu alleen de schaalgroote van het project en het ontbreken van cultuurhistorische waarde genoemd.

Denk ook aan zichtbare archeologische structuren (die al dan niet basis vormen voor latere, evt nu nog zichtbare structuren). Als vindplaatsen telkens individueel in de procedure beschouwd worden, kan een mogelijkheid om ze in onderlinge samenhang en context te bekijken verloren gaan. Omgekeerd, de wetenschap dat een bepaald type vindplaats niet zeldzaam is binnen de gemeentegrenzen kan onnodige kosten vanwege onderzoek besparen, indien de vindplaats toch niet behouden kan worden.

Complementariteit rijk-provincie-gemeente

Onderling aanvullend beleid van de verschillende overheden is in de verdragstekst van het Europees Verdrag van Maastricht van 1992 een belangrijk punt. Staatssecretaris Rick van der Ploeg in zijn brief aan de Tweede Kamer van 17 april 2000 legt het zwaartepunt van de verantwoordelijkheid voor archeologiebeleid en de uitvoering daarvan juist bij de gemeenten (zo dicht mogelijk bij de praktijk van de RO en vergunningverlening; subsidiariteits-beginsel).
Vooraf in het niet-bebouwde buitengebied binnen de gemeentegrenzen zal het relatief vaker voorkomen dan in de oude binnenstad dat de keuze voor planaanpassing, behoud of niet behouden (opgraven) van een archeologische vindplaats op grond van de criteria zelfzaamheid en graafheid beschouwd dient te worden in de bredere context van provinciale- eventueel zelfs rijk- beleid en inventarisaties. Dit geldt in elk geval (ook nu al) voor archeologische rijksmonumenten die binnen de gemeentegrenzen liggen.

Ook heeft Groningen een Rijksuniversiteit, met een onafhankelijk onderzoeksprogramma, waarvan de bewoningsscheden van Noord-Nederland, en meer toegespitst op de Gemeente Groningen, de terpen en de oudste geschiedenis van de stad als oorspronkelijk Drents dorp op de Hondsrug een deel uitmaakt.

Hoe denkt de gemeente Groningen in dit opzicht de complementariteit tussen de verschillende overheidsinstellingen en met de Universiteit gestalte te gaan geven? Ik wijs erop dat in paragraaf 1.4 van de concept-nota wel wordt verwezen naar het Rijkbeleid, maar niet naar het provinciale archeologiebeleid. Of moeten we de provinciale inbreng puur technisch zien in het kader van de toetsing van (bestemmings) plannen in het kader van het proces van ruimtelijke ordening (Bijlage 2)?

En is het vooruitje 'nog' onder aan blz. 17 uitdrukking van de wens om inderdaad tot een structurele samenwerking met de Rijksuniversiteit te komen? En kunnen we eventuele stappen om tot een dergelijke samenwerking te komen niet beter los zien van Toen voor Straks? Het gaat per slot van rekening om een integrale van cultuurhistorie in het gemeentelijk proces van RO, niet van integratie van wetenschapbeleid.

Archeologie in het buitengebied

Buiten de bebouwde gebieden speelt wat betreft archeologie vooral het ontwikkelen van nieuwe woonwijken en bedrijventerreinen een rol. Juist in deze gebieden zijn nog relatief veel onbekende, gawe archeologische vindplaatsen te verwachten, vaak met mogelijkheden om ze in verband te zien met hun oorspronkelijke landschappelijke context. Voor het buitengebied ware het daarom wenselijk om niet alleen archeologie en bouwhistorie, maar ook archeologie en landschapsgechiedenis met elkaar in verband te brengen in het kader van de voorgestelde RO-procedure. Dit vanwege de nauwe inhoudelijke samenhang tussen de twee disciplines, en vanwege de mogelijkheid die dan ontstaat om bij nieuwe ruimtelijke projecten in het buitengebied landschappelijk beleids- / identiteitsverschaffende structuren en elementen, waaronder archeologische structuren / elementen, in het vroegst mogelijke stadium als richtsnoer in de planvorming in te brengen en vanwege de grotere kans dat archeologische vindplaatsen daadwerkelijk behouden kunnen blijven als ze deel uitmaken van de richtinggevend structuren voor de verdere ontwikkeling van het gebied.

NOTEN

1. Citaat uit een gedicht door J.P. Rawie, Waagstraatcomplex, Guidestraat-Oostzijde.
2. Vertrouwelijke conceptbrief van Staatssecretaris Dr. F. van der Ploeg aan de Tweede Kamer der Staten-Generaal, versie maart 2000.
3. Staatsblad 1998, 196
4. Een Archeologievergunning zal mogelijk gaan gelden voor alle bodemingrepen bij grote projecten en in gebieden met een aantoonbare of te verwachten hoge archeologische waarde, die door de provincie of de gemeente als zodanig zijn aangewezen.
5. Geld stinkt niet, tenzij opgegraven.
6. Vertrouwelijke conceptbrief staatssecretaris Van der Ploeg aan de Tweede Kamer, versie maart 2000.

Bestuursdienst

19 juli 2000.
Nr. 51.



DE RAAD VAN DE GEMEENTE GRONINGEN;

Gezien het voorstel van burgemeester en wethouders van 10 juli 2000 (bijlage raadsverslag nr. 64);

HEEFT BESLOTEN:

- I. kennis te nemen van het inspraakverslag;
- II. de nota "Toen voor Straks" vast te stellen met inbegrip van de aanpassingen ten gevolge van de inspraak.

Gedaan te Groningen ter openbare raadsvergadering van 19 juli 2000.

De voorzitter.

De secretaris.